

Jaarverslag 2022 Stichting Icare

Gemeente Meppel

Inhoudsopgave

Bestuursverslag

1 Voorwoord.....	- 4 -
2 Strategie, beleid en praktijk.....	- 5 -
2.1 Meerjarenbeleid.....	- 5 -
2.2 Medewerker	- 6 -
2.2.1 Meer medewerkers aantrekken en behouden	- 6 -
2.2.2 Verbeteren vitaliteit van medewerkers	- 8 -
2.2.3 Medewerkers ontwikkelen zich continu tot duurzaam inzetbare professionals.....	- 8 -
2.2.4 Medewerkersparticipatie en (mede)zeggenschap.....	- 9 -
2.3 Cliënt.....	- 10 -
2.3.1 Cliënten blijven tevreden over Icare	- 10 -
2.3.2 Icare levert, aantoonbaar, goede kwaliteit van zorg	- 10 -
2.3.3 Icare levert, aantoonbaar, een relevante bijdrage aan Juiste zorg op de juiste plek	- 11 -
2.3.4 Cliëntenparticipatie en medezeggenschap	- 12 -
2.4 Digitalisering.....	- 13 -
2.5 Samenwerkingsrelaties	- 13 -
3 Duurzame bedrijfsvoering	- 14 -
3.1 Maatschappelijk verantwoord ondernemen (MVO).....	- 14 -
3.2 Zorg en wonen.....	- 14 -
3.3 Zorgverkoop	- 14 -
3.4 Financieel beleid.....	- 15 -
3.4.1 Toewerken naar een structureel rendement van 1,5% per bedrijfsonderdeel	- 15 -
3.4.2 Invulling geven aan en realiseren van onze MVO-opdracht	- 16 -
3.4.3 Relevante bijdrage leveren aan het woon-zorgvraagstuk	- 16 -
3.5 Risicomanagement	- 17 -
3.6 Toekomstparagraaf	- 18 -
4 Profiel van de organisatie	- 19 -
4.1 Algemene identificatiegegevens	- 19 -
4.2 Structuur van de organisatie	- 19 -
4.3 Kerngegevens	- 22 -
4.3.1 Kernactiviteiten en nadere typering	- 22 -
4.3.2 Patiënten/cliënten, capaciteit, productie, personeel en opbrengsten.....	- 22 -

5 Bestuur en toezicht.....	- 24 -
5.1 Raad van Bestuur, directie en Raad van Commissarissen.....	- 24 -
5.2 Normen voor goed bestuur	- 24 -
5.3 Toezicht verklaring Raad van Commissarissen Espria	- 24 -
6 Jaarrekening	- 27 -
6.1 Jaarrekening	- 27 -
6.1.1 Balans per 31 december 2022.....	- 27 -
6.1.2 Winst-en-verliesrekening over 2022	- 28 -
6.1.3 Kasstroomoverzicht over 2022	- 29 -
6.1.4 Grondslagen van waardering en resultaatbepaling	- 30 -
6.1.4.1 Algemeen	- 30 -
6.1.4.2 Grondslagen van waardering van activa en passiva	- 32 -
6.1.4.3 Grondslagen van resultaatbepaling	- 36 -
6.1.4.4 Grondslagen voor de opstelling van het kasstroomoverzicht	- 38 -
6.1.4.5 Grondslagen voor gebeurtenissen na balansdatum	- 38 -
6.1.4.6 Waarderingsgrondslagen WNT	- 38 -
6.1.5 Toelichting op de balans per 31 december 2022.....	- 39 -
6.1.6 Overzicht langlopende schulden ultimo 2022.....	- 46 -
6.1.7 Toelichting op de winst-en-verliesrekening over 2022.....	- 47 -
6.2 Overige gegevens	- 52 -
6.2.1 Statutaire regeling resultaatbestemming	- 52 -
6.2.2 Nevenvestigingen.....	- 52 -
6.2.3 Controleverklaring van de onafhankelijke accountant	- 52 -

1 Voorwoord

Voor u ligt het bestuursverslag 2022 van Stichting Icare, organisatieonderdeel VVT, in dit verslag verder te noemen Icare.

Icare maakt onderdeel uit van het Espria-concern. Dit bestuursverslag maakt, samen met de jaarrekening 2022, deel uit van het jaarverslag 2022 van Stichting Icare. Met dit document wil Stichting Icare op een transparante manier inzicht geven in haar functioneren in het verslagjaar.

Icare is actief in provincies in Noord- en Midden-Nederland en biedt verpleging en verzorging bij mensen thuis of in een verpleeghuis/verzorgd wonen (Drenthe en Gelderland). Dagelijks zijn ruim 4.700 medewerkers (exclusief stagiaires en vrijwilligers) actief om zorg te bieden op een manier die het best aansluit bij de individuele wensen van de klant, met als doel het welzijn en de zelfredzaamheid van mensen te bevorderen en mensen de eigen regie over hun leven zoveel mogelijk te laten behouden. Het dienstenaanbod van Icare is veelzijdig. Van het helpen opstaan tot complexe gespecialiseerde verpleegkundige zorg, zorg en begeleiding aan ouderen met dementie thuis of in een beschermde woonomgeving of (geriatrische) revalidatie. De verzorgings- en verpleeghuizen zijn heel divers: van kleinschalig wonen in een dorp tot kleinschalige woonvorm in een stadse omgeving. Daarnaast bieden we ook behandeling in de eerste lijn, zoals consulten door de specialist ouderengeneeskunde en ambulante geriatrische revalidatie.

Speciaal voor de christelijke doelgroep in gemeente Barneveld levert Icare verpleging en verzorging en huishoudelijke hulp onder de vlag van HdS Zorg. Vegetarisch Zorgcentrum Felixoord in het bosrijke Oosterbeek biedt woon- en zorgvoorzieningen voor vegetariërs. Nieuw is onze propositie Icare GewoonThuis, speciaal voor thuiswonende ouderen die nog redelijk zelfstandig zijn, een netwerk hebben en met gerichte aandacht bij dagelijkse bezigheden structuur en contact houden. Dit helpt toename van zorg thuis of opname in een verzorgingshuis te voorkomen of beperken.

Verslagjaar 2022 was een turbulent jaar. Door corona en griep bleef het verzuim ongekend hoog. Daarnaast was er begin februari 2022 de inval van Rusland in Oekraïne. Met een energiecrisis en torenhoge inflatie tot gevolg. Deze crises hebben veel impact, ook binnen Icare. Het raakt collega's persoonlijk, in de privé sfeer, maar ook Icare als organisatie.

Binnen die context heeft de zorgsector en dus ook Icare in verslagjaar 2022 zijn eigen uitdagingen. Een hoog verzuim betekent minder inzetbare collega's. Hierdoor is minder ruimte voor nieuwe cliënten. Minder cliënten betekent minder inkomsten. Terwijl de kosten door de diverse crises alleen maar toenemen. Met uiteindelijk een fors negatief resultaat tot gevolg. De urgentie om dit bij te buigen is hoog.

Gelukkig heeft Icare een sterke basis en kunnen we het ons veroorloven om, vanuit visie en met vertrouwen, op onderdelen te versnellen of juist te vertragen en de noodzakelijke transitie waar nodig bij te sturen. Waarbij het beschikbaar en betaalbaar houden van de zorg voorop staat. Onze speerpunten in verslagjaar 2022 waren:

- Bevlogen medewerkers die graag bij Icare (willen) werken
- Kwaliteit en continuïteit van zorg
- Gezonde en toekomstbestendige bedrijfsvoering

*directie Stichting Icare,
Dennis van Achthoven en Gia Wallinga*

2 Strategie, beleid en praktijk

2.1 Meerjarenbeleid

Icare maakt deel uit van het Espria-concern. Espria heeft als missie de weerbaarheid en zelfredzaamheid van kwetsbare mensen te versterken en hanteert daarbij voor alle bedrijfsonderdelen dezelfde uitgangspunten:

- De cliënt staat centraal en heeft samen met de professional de regie op het zorgproces
- De focus ligt op herstel van eigen kracht en op thuis bij eigen naasten
- We richten ons op welbevinden en mogelijkheden van cliënten in plaats van op ziekte en gebrek

De missie en visie van Icare sluiten hier naadloos op aan. We zien het als onze missie en maatschappelijke rol om de zorg in Nederland beschikbaar en betaalbaar te houden. Onze visie is het verlangen dat met Icare iedereen meer betekenisvol is voor een ander. Onze behandeling, verpleging en verzorging is gericht op het behoud of bevorderen van kwaliteit van leven. Waarbij onze focus ligt op wat iemand kan en wil.

Zie onderstaand figuur voor een visuele weergave van de visie van Icare.



Vanuit onze maatschappelijke verantwoordelijkheid zetten we onze dienstverlening zo passend mogelijk in. Zo kan zorg thuis en in onze huizen soms worden voorkomen door de inzet van mantelzorgers of vrijwilligers, aanpassingen in huis of op locatie, de inzet van hulpmiddelen, monitoring op afstand en andere technieken. In 2022 hebben we onze nieuwe propositie Icare GewoonThuis geïntroduceerd. Het accent van de dienstverlening ligt hier meer op aandacht en welzijn en minder op zorg. Hiermee maken we zorg niet alleen passend, maar hebben we een passend alternatief op zorg. Zo helpen we de zorg in Nederland beschikbaar en betaalbaar houden.

Onze ambities formuleren we ieder nieuw planjaar aan de hand van drie waarden: medewerker, cliënt en financiën. Voor planjaar 2022 hebben we onze ambities vertaald naar de volgende drie strategische prioriteiten:

- Medewerkerswaarde: bevlogen medewerkers die graag bij Icare (willen) werken
- Cliëntwaarde: kwaliteit en continuïteit van zorg
- Financiële waarde: gezonde en toekomstbestendige bedrijfsvoering

In de hiernavolgende paragrafen gaan we nader in op de doelstellingen en realisatie per prioriteit.

2.2 Medewerker

Voor medewerkerswaarde hebben we voor planjaar 2022 de volgende ambitie en doelstellingen geformuleerd.

Ambitie: Bevlogen medewerkers die graag bij Icare (willen) werken

Top 3 doelstellingen 2022:

1. Meer medewerkers aantrekken en behouden
2. Verbeteren vitaliteit van medewerkers
3. Medewerkers ontwikkelen zich continu tot duurzaam inzetbare professionals

De resultaten op hoofdlijnen zijn als volgt.

2.2.1 Meer medewerkers aantrekken en behouden

Het aantal medewerkers is in 2022 iets minder afgenomen dan in 2021. Maar ook in 2022 stromen er nog steeds meer mensen uit dan er binnen komen. In 2021 was per saldo sprake van een afname van 289 medewerkers. In 2022 was dat 186, waarbij de ombuiging met vermindering van de uitstroom vooral in de tweede helft van 2022 optrad.

Aantrekkelijk werkgeverschap

In de inrichting van onze organisatie groeien wij steeds verder toe naar de principes van een Magnet-organisatie: aantrekkelijke werkomgeving voor professionals, waar zij hun vak goed kunnen uitoefenen en met als resultaat dat cliënten de beste resultaten van zorg en behandeling kunnen ervaren. Professionele Zeggenschap, recentelijk bij wetgeving vastgesteld, bestaat binnen Icare al sinds jaar en dag in de vorm van expert- en kwaliteitsgroepen die we gezamenlijk onze Shared Governance noemen. Icare is hiermee een voorloper op het gebied van Professionele Zeggenschap.

Medewerkerstevredenheid

Medewerkerstevredenheid wordt eens per twee jaar Icarebreed uitgezet. We maken hierbij gebruik van de Actiz medewerker monitor uitvraag. De eerstvolgende Icarebrede uitvraag is in maart 2023. De uitkomsten worden vervolgens vertaald naar koester- en verbeterpunten voor 2023-2024.

Werving & selectie

Om de instroom te bevorderen hebben we een aantal zaken opgepakt. Zo hebben we een pilot gedraaid met een externe aanbieder om via social media, meer getarged en laagdrempeliger potentiële kandidaten te benaderen. Daarnaast zijn we gestart met het optimaliseren van het werving & selectieproces om deze soepeler te laten verlopen voor zowel onszelf als ook voor de kandidaten. Zo hebben we bij Icare GewoonThuis een aantal stappen in het proces samengevoegd, waardoor het proces een veel kortere doorlooptijd kent.

Er is steeds meer aandacht voor diversiteit en inclusie. Zo zijn in één rayon twee statushouders gestart en werken we met het OpStap programma aan de laagdrempelige inzet en instroom van collega's met een afstand tot de arbeidsmarkt. In planjaar 2023 willen we ons meer verdiepen in de thema's en bij collega's ophalen of en zo ja hoe we meer kunnen doen.

Andere zaken die spelen op het gebied van instroom en uitstroom zijn de verschillende initiatieven op het gebied van regionaal werkgeverschap. Bijvoorbeeld een aantal zorgorganisaties in de Gelderse Vallei, waaronder Icare slaan de handen ineen door samen regionaal werkgeverschap te verkennen. Daarvan uit willen wij onze medewerkers werkzekerheid en een leven lang ontwikkelen in de zorgketen bieden. Dit biedt niet alleen kansen voor het behoud van medewerkers, maar ook om andere doelgroepen en onbenut arbeidspotentieel voor onze sector in te zetten.

Zachte landing nieuwe collega's (Onboarding)

In lijn met de landelijke trend, zien we dat relatief veel nieuwe collega's al na een jaar weer uitstromen. Een zachte landing in de vorm voor nieuwe collega's is daarom essentieel. Naast een persoonlijk warm welkom en inwerkperiode met een 'werkmaatje', betekent dit ook dat alle technische zaken op tijd zijn geregeld om een vliegende start te maken. In 2022 hebben we hier verbeteringen in aan gebracht, ondersteund met subsidie. In 2023 gaan we hiermee door.

Cultuur & gedrag

We streven naar een cultuur waarin we elkaar zien, horen en waarderen. Waarin zelfregie en autonomie leidt tot meer werkplezier en bevlogenheid. Een cultuur waarin we diversiteit en inclusie omarmen en respectvol met elkaar omgaan. Espriabreed geloven we dat verschillen ons sterker en beter maken en staan we voor gelijke kansen voor iedereen. Een diverse samenstelling van onze medewerkerspopulatie leidt immers tot een bredere mix aan creativiteit, kennis en persoonlijke ontwikkeling van onze medewerkers. Wij willen niemand buitensluiten en iedereen gelijkwaardig behandelen. Iedereen die talenten wil inzetten om onze doelstellingen te realiseren krijgt bij ons de ruimte om dat te doen. Juist door ons bewust te zijn van diversiteit in gender, leeftijd, geloofsovertuiging, fysieke en mentale mogelijkheden, achtergrond en geaardheid. Ook vinden we het belangrijk dat onze medewerkers zich bewust zijn van de diversiteit en de verschillende (culturele) achtergronden van de cliënten. In de huidige maatschappij wordt het kunnen leveren van cultuursensitieve zorg steeds belangrijker. Daarbij is in 2022 uitdrukkelijk onze kennis op het gebied van 'inclusiviteit' meegenomen, die onlosmakelijk aan het kenmerk van diversiteit is verbonden. Een inclusieve werkcultuur gaat immers over de vraag 'in welke mate je je als cliënt of medewerkers erbij voelt horen', ofwel 'in welke mate je er in al je eigenschappen ook daadwerkelijk mag zijn' en in welke mate je je dus ook sociaal veilig voelt. Binnen de zorgorganisaties hebben in 2022 diverse initiatieven plaatsgevonden om diversiteit en inclusiviteit te stimuleren. Zo werken we binnen de Espria VVT-organisaties met programma's ter bevordering van de instroom van collega's met een afstand tot de arbeidsmarkt. Kortom, diversiteit, gelijkwaardigheid en inclusie staan bij ons blijvend op de agenda. We zijn namelijk nog niet waar we willen zijn. Daarom werken we nog iedere dag verder aan dit thema en wordt dit beleid jaarlijks geëvalueerd en verder ontwikkeld.

Integriteit is het uitgangspunt voor ons handelen. Mensen moeten in al hun kwetsbaarheid op ons kunnen vertrouwen. Ook financiers mogen erop rekenen dat wij zinnig en verantwoord invulling geven aan onze opdracht. Ook heeft de manier waarop wij onderling met elkaar omgaan grote effecten op het werkplezier en de gevoelde collegialiteit. Het is daarom van belang dat we integer handelen. Onder integer handelen verstaan we dat we in ons functioneren eerlijk en betrouwbaar zijn en we onze cliënt, hun naasten en onze collega's correct behandelen en respectvol bejegenen. Om dit te bereiken is een open en veilige (team)cultuur van groot belang waarin we samen durven te bespreken waar grenzen liggen en hoe te handelen bij integriteitsdilemma's. Binnen Espria zijn er diverse documenten beschikbaar op het gebied van integriteit die handvaten bieden, zoals de gedragscode en de klokkenluiderregeling.

Naast integriteit is er, Espriabreed en dus ook binnen Icare, aandacht geweest voor het thema fraude. Om meer duidelijkheid te scheppen richting de medewerkers is er binnen het Espria concern een overkoepelend fraudebeleid opgesteld. Dit fraudebeleid is onlosmakelijk verbonden met ons integriteitsbeleid. Onderdeel van het fraudebeleid is ook een frauderesponsplan. In dit plan is omschreven hoe te handelen bij een vermoeden van fraude. In 2022 is tevens een overkoepelende frauderisicoanalyse opgesteld. Doel van de frauderisicoanalyse is om het fraudebewustzijn binnen de organisatie te vergroten en inzicht te hebben in de mate waarin de frauderisico's worden beheerst.

Qua gedragscode volgen wij de beroepscode van V&VN die voor collega's makkelijk op diverse devices vindbaar is. Onze gewenste bedrijfscultuur is dat we werken volgens de bedoeling. En dat niet regels, maar principes leidend zijn. Met een grondhouding die uitgaat van professionaliteit, verantwoordelijkheid en vertrouwen van eenieder. Op dit moment zitten we midden in een transitie. Loslaten van regels en meer werken volgens de bedoeling is spannend. Want regels, hoe vervelend soms ook, geven houvast en duidelijkheid. Handelen volgens de bedoeling biedt ruimte. Omgaan met die ruimte vergt inzicht in de impact van je handelen op het hogere doel. En vraagt om de vaardigheid om, binnen de context van Icare, het juiste te doen op het juiste moment.

In de veronderstelling dat cultuur niet maakbaar is, maar ontstaat, is onze aanpak gericht op het verzamelen en koesteren van mensen die in houding en gedrag een lichtend voorbeeld zijn. Zodat uiteindelijk Icare bestaat uit unieke mensen die allemaal zichzelf zijn én collectief een cultuur nastreven van professionaliteit, verantwoordelijkheid en vertrouwen.

2.2.2 Verbeteren vitaliteit van medewerkers

Het verzuim eind 2022 bedraagt 8,5%. Eind 2021 was dat nog 7,2%. Doel was om uit te komen op maximaal 6,9%. Terugbrengen van verzuim en verhogen van de vitaliteit is minder maakbaar dan het lijkt. Naast de conventionele aanpak zijn we ook erg op zoek naar andere manieren om de inzetbaarheid te verhogen.

Omdat voorkomen beter is dan genezen, gaat een steeds groter deel van onze inspanningen naar preventie. Zo zijn er voor medewerkers themaweken georganiseerd met onderwerpen als Zorgen voor jezelf, Financieel Fit en Fysieke belasting en In balans. Vanwege de energiecrisis en hoge inflatie komen steeds meer collega's in financiële nood. Hoewel het iedereen kan overkomen, is er soms schaamte dit toe te geven. In Espria-verband bieden we collega's daarom de mogelijkheid om, desgewenst anoniem, in gesprek te gaan met een (externe) budgetcoach. Helaas wordt ook steeds vaker een loonbeslag opgelegd. Deze collega's worden discreet benaderd om hen hulp te bieden. Daarnaast zijn er de gebruikelijke inspanningen zoals het aanbieden van een griepvaccinatie, Arbo check en is er via het intranet informatie te vinden over hoe je zelf aan de slag kunt met je vitaliteit. Verder zijn er scholingen op het gebied van verzuimbegeleiding, fysieke en mentale belasting.

2.2.3 Medewerkers ontwikkelen zich continu tot duurzaam inzetbare professionals

Icare wil een aantrekkelijke werkgever zijn waar mensen graag willen werken. We bieden collega's daarom de mogelijkheid om zich verder te ontwikkelen en groeien als professional en als mens. Daarnaast bieden we leerlingen de gelegenheid bij Icare praktijkervaring op te doen. In 2022 werken er dagelijks 730 tot 900 leerlingen. In 2021 waren dat er dagelijks 500 tot 800.

Groeiperspectief

In 2022 is gestart met de inrichting van een nieuw functiehuis bestaande uit functiestraten met als doel het groeiperspectief van professionals transparant te maken. Door het inrichten van functiestraten kunnen collega's met de ambitie hun kennis te verbreden of door te groeien zien welk soort functies er binnen Icare beschikbaar zijn en wat er nodig is om in aanmerking te komen voor die functies. Uitgangspunt voor het nieuwe functiehuis is dat professionals in staat worden gesteld te doen waar ze voor zijn opgeleid. Waar nodig bieden we extra opleiding of (bij)scholing. De verwachting is dat het gehele functiehuis in de komende twee jaar ingericht wordt, in nauwe samenspraak met de collega's.

Leren en ontwikkelen

Om leerlingen nog beter voor te bereiden op de praktijk hebben we de begeleiding van leerlingen Beroeps Begeleidende Leerweg (BBL) en Beroeps Opleidende Leerweg (BOL), zij-instroom, doorstroom, HBO, post-HBO) in 2022 verder geprofessionaliseerd. De begeleiding lag voorheen bij directe collega's die het begeleiden moesten combineren met hun eigen werkzaamheden. Leren van directe collega's blijft essentieel. Zij fungeren ook in de nieuwe situatie als werkbeleider van de leerling. Aanvullend worden er leercoaches ingezet waar leerlingen op kunnen terugvallen voor advies en ondersteuning in hun leertraject. De leercoaches worden getraind door Experts Praktijkleren. Het begeleiden wordt hiermee effectiever en kwalitatief beter. Doel is dat leerlingen en stagiaires na hun opleiding ook daadwerkelijk als beginnende beroepsbeoefenaar zelfstandig aan de slag kunnen.

Samen met huisartsenpraktijken en specialisten ouderengeneeskunde leiden we jaarlijks zeven of acht verpleegkundig specialisten op. We zijn ervan overtuigd dat deze beroepsgroep van zeer grote waarde is om de zorg de komende jaren toegankelijk te houden met de afnemende beschikbaarheid van zowel huisartsen als specialisten ouderengeneeskunde. En bij de verschuiving van ziekenhuiszorg naar de thuissituatie. Desondanks is het voor verpleegkundig specialisten in het extramurale veld nog relatief inspannend om het vak in de volle breedte uit te oefenen. We verwachten hier in 2023 grote stappen in te kunnen maken, vergelijkbaar met de stappen die hier intramuraal al in gemaakt zijn.

Leiderschapsontwikkeling

In 2022 is in de eerste helft van het jaar in Espria verband gewerkt aan leiderschapsontwikkeling. In het najaar zijn voor alle leidinggevendenden in Icare twee ontmoetingen georganiseerd. Doel was om met elkaar van gedachten te wisselen over de rol van leider en wat daar voor nodig is en allemaal van gelijke informatie te voorzien rondom het groeien naar een Magnet-organisatie. Dit krijgt in 2023 een vervolg met een kerngroep van leidinggevendenden die professioneel leiderschap verder vormgeeft, vanuit de bedoeling van onze organisatie.

2.2.4 Medewerkersparticipatie en (mede)zeggenschap

Medewerkersparticipatie en professionele zeggenschap

Icare heeft de zeggenschap van professionals georganiseerd in de Shared Governance structuur. Via Shared Governance hebben professionals in de wijkverpleging binnen de kaders van hun expertise maximale zeggenschap en eigenaarschap over de kwaliteit en veiligheid van de cliënt. De algemene rol, vergelijkbaar met een Verpleegkundige- en verzorgenden adviesraad, wordt vervuld door de Coördinerende Raad Shared Governance. De deelnemers aan het overleg zijn allen voorzitter van de verschillende Shared Governance-groepen (kwaliteits- of expertgroepen). In de afgelopen jaren heeft er een verscherping op de opdracht van elke groep plaatsgevonden, waardoor verbetering plaatsvond van de effectiviteit van deze structuur. Ook is een versterking van de verbinding intra- en extramuraal opgebouwd, om zo zeggenschap van professionals op de kern van hun beroepsuitoefening in te bouwen en optimaal gebruik te maken van elkaars kennis en kunde. Met als doel de beste resultaten voor cliënten. Intussen levert ook het platform voor verzorgenden een intensieve en opbouwende bijdrage. In 2022 heeft Shared Governance ook intramuraal verder vorm en inhoud gekregen. Voor andere te ontwikkelen zaken die niet direct over de vak inhoud gaan hanteren we binnen Icare het principe vanuit de leanmethodiek dat de eigenaren van het werkproces waar het verbetering plaatsvindt ook actief meedenken, soms met een vertegenwoordiging van direct betrokkenen, aan de verbeteringen.

Medezeggenschap

De medezeggenschapstructuur voor medewerkers is binnen Espria op twee niveaus georganiseerd: op Espria niveau (COR) en op niveau van de groepsmaatschappij (OR). De zittingstermijn van de huidige OR loopt van 2021 tot 2025. In 2019 heeft de nieuwe werkwijze van de OR een vervolg gekregen en zijn nagenoeg alle Onderdeelcommissies vervangen door satellieten. Die bestaan uit collega's die, bij gelegenheid, zich op verzoek van de OR over een of meer vraagstukken buigen.

De OR vergadert maandelijks eenmaal met de directie. De commissiemedewerker heeft elke maand een overleg met de stafmanager Mens & Arbeid en een HR-adviseur. De commissie Financiën heeft elk tertaal een overleg met de stafmanager Financiën. De commissie Communicatie heeft periodiek overleg met een communicatieadviseur.

In 2022 heeft de OR een aantal advies- en instemmingsaanvragen behandeld. Daarbij is in een aantal gevallen input gevraagd aan de satellieten of aan een groep direct betrokken medewerkers. De OR heeft advies dan wel instemming uitgebracht over de onderstaande onderwerpen. Zonder volledigheid na te streven hieronder een overzicht waarover onder meer is geadviseerd dan wel instemming op is gevraagd:

- Acute Nachtzorg
- Beleid Wet Zorg en Dwang (WZD) extramuraal
- Richtlijn ontwerp wijkteam
- Visie op flexibiliteit en capaciteit
- Icare GewoonThuis
- Zorg Grote Omvang (ZGO) waakzorg
- Bedrijfshulpverlening (BHV)
- Uitvoeren maatregelen in rayons
- Kader Werktijden
- Wijziging praktijkleren
- Herzien beleid griepvaccinatie
- Herzien beleid jaarplannen
- Herzien beleid verzuim
- Regeling opleidingen
- Structurele aanpak uitstroom medewerkers
- Medewerkertevredenheidsonderzoek (MTO)
- Inzet audiovisuele middelen
- Inzet tweede arbodienst

Verder is een aantal onderwerpen ter informatie met de OR gedeeld, zoals

- Voortgang functiehuis
- Input op meerjarenplan
- Ontwikkelingen in de regio
- Duurzame inzetbaarheid/vitaliteit/verzuim/preventie
- Voortgang Thuisbegeleiding
- Uitvoeren maatregelen in rayons

2.3 Cliënt

Voor cliëntwaarde hebben we voor planjaar 2022 de volgende ambitie en doelstellingen geformuleerd.

Ambitie: Kwaliteit en continuïteit van zorg

Top 3 doelstellingen 2022:

1. Cliënten blijven tevreden over Icare
2. Icare levert, aantoonbaar, goede kwaliteit van zorg
3. Icare levert, aantoonbaar, een relevante bijdrage aan Juiste zorg op de juiste plek

De resultaten op hoofdlijnen zijn als volgt.

2.3.1 Cliënten blijven tevreden over Icare

Cliënttevredenheid

De cliënttevredenheid is hoog. De Net Promotor Score (NPS) komt eind 2022 uit op 59,7. Dit is hoger dan vorig jaar én hoger dan het landelijk gemiddelde van 59,1. In het najaar 2022 hebben we het jaarlijks cliënttevredenheidonderzoek Patient Reported Experience Measures (PREM) Wijkverpleging uitgevoerd. Daarin hebben 698 mensen de vragenlijst ingevuld. De totaalscore voor Icare over de PREM Wijkverpleging 2022 is een 8,8. Positief werd gewaardeerd dat onze medewerkers op tijd komen, aandacht hebben voor de cliënt, een vertrouwensrelatie opbouwen en deskundig zijn. Het item Vaste zorgverleners kreeg een lagere score. Dit is verklaarbaar omdat Icare al enige tijd bovenwijkse roosters hanteert met als gevolg meer wisselingen van medewerkers bij de cliënt.

Voor intramurale locaties leverde de jaarlijkse cliënttevredenheids-meting onder 110 cliënten een score op van 8,5. Daarnaast zijn klantarena's en individuele evaluaties/waarderingsgesprekken uitgevoerd. Onze lijn daarin is dat signalen direct naar verbeteracties worden vertaald.

Klachten

In 2022 zijn er in totaal 126 klachten gemeld waarvan 33 bij de klachtenfunctionaris en 93 door medewerkers via de kwaliteitsapp. De meeste klachten (37) gaan over behandeling/kwaliteit zorgverlener/kwaliteit zorgverlening (29%). Cliënten ervaren blijkbaar te weinig aandacht van de zorgverlener. Een mogelijke oorzaak is werkdruk in combinatie met hoog verloop van medewerkers. Dit onderstreept het belang van goede introductie van nieuwe medewerkers (Onboarding). De klachtenfunctionaris hanteert de eenduidige klachtenregistratie voor de VVT-bedrijven op basis van TriasWeb. De functionaliteit van deze registratie wordt nog wel aangepast, om in 2023 de overgang naar TriasWeb voor het registreren van zowel klachten als incidenten door medewerkers zo soepel mogelijk te laten verlopen.

2.3.2 Icare levert, aantoonbaar, goede kwaliteit van zorg

Kwaliteit wordt binnen Icare geborgd door het kwaliteitsmanagementsysteem dat is gebaseerd op de Harmonisatie Kwaliteitsbeoordeling in de Zorgsector (HKZ) -normering voor de VVT. Sinds 2007 is Icare in het bezit van een HKZ-kwaliteitscertificaat. Het kwaliteitsmanagementsysteem wordt periodiek getoetst door een onafhankelijke certificerende instelling, LRQA. De aanbevelingen en bevindingen worden doorvertaald naar diverse verbeteracties. In februari 2022 is Icare door LRQA in een hercertificering geaudit om vast te stellen of het managementsysteem van Icare voldoet aan de eisen uit de HKZ VVT (2015). De conclusie is dat de organisatie beschikt over een goed werkend kwaliteitsmanagementsysteem dat de organisatie ondersteunt in het realiseren van haar doelstellingen.

Toekomstbestendige, kwalitatieve zorg betekent ook aandacht geven aan belangrijke thema's zoals diversiteit en inclusie. Iedereen is gelijkwaardig maar niet gelijk. Mensen hebben elk hun eigen wensen en voorkeuren. Maar er zijn ook culturele, sociale, mentale en fysieke verschillen die elk een eigen visie en benadering vragen. Op onze locaties maken we deze thema's bespreekbaar met bewoners, familie en naasten. Het komt ook terug in ons (intramuraal) kwaliteitsjaarplan. Dit kwaliteitsjaarplan verpleeghuiszorg voor onze intramurale locaties is in samenspraak met cliëntvertegenwoordiging opgezet en goedgekeurd door het Zorgkantoor. De kwaliteitssignaleringen vanuit audits, inspectiebezoeken, calamiteitenonderzoeken en zorginhoudelijke implementatie-trajecten wijzen op het belang van continu ondersteuning bieden aan professionals bij het methodisch handelen. Hiertoe is in 2022 een Icare standaard vastgesteld die voor alle medewerkers beschikbaar is.

Voor de intercollegiale toetsing in de extramurale zorg zijn zes verpleegkundigen opgeleid als begeleider/coach. De bestaande methodiek van visitaties rondom het gebruik van zorgplannen is in afstemming met deze groep verpleegkundigen aangepast aan de nieuwe ontwikkelingen. Deze medewerkers ondersteunen collega's bij de invoering van de intercollegiale toetsing.

Er is bij medewerkers een grote behoefte aan ruimte en gelegenheid om met elkaar het gesprek te voeren over de zorg. Met het introduceren van intervisie voor alle wijkteams zorgen we ervoor dat deze ruimte ontstaat en dat er ook gelegenheid is om met elkaar complexe kwaliteitsthema's door te spreken. De hulpmiddelen voor wijkteams om deze intervisie in te vullen, zijn op intranet beschikbaar. Er is een ondersteuningsstructuur om waar nodig advies en ondersteuning te bieden. De intervisie is in vele teams over het gehele werkgebied uitgevoerd.

Met de deelname aan het onderzoek 'narratief verantwoorden' dat uitgevoerd wordt door Stichting Presentie (in samenwerking met Evean en Zorgbalans en Espria) hebben we op een intramurale locatie en in een extramuraal team verhalen/ervaringen opgehaald, waarmee we enerzijds kwaliteit bespreekbaar maken en kunnen verbeteren en anderzijds ook zichtbaar maken hoe we kwaliteit bieden aan onze cliënten. Hiermee sluiten we aan op de ontwikkeling van 'safety 2' denken in de zorg en werken we mee aan het vernieuwen van het denken en doen over kwaliteitsverantwoording, borging en verbetering.

In 2022 hebben we in de aanpak van covid-19 te maken gehad met de omslag van een crisis aanpak naar normalisering, waarin we schakelen op lokaal niveau als er toename van besmettingen is. Tegelijkertijd hebben we geïnvesteerd in preventie met de introductie van de deskundige infectiepreventie binnen Icare. Prioriteit in 2022 lag bij het borgen van infectiepreventie op de intramurale locaties en bij het creëren van capaciteit deskundige infectiepreventie binnen onze organisatie. Daarnaast zijn we in de regionale netwerken intensief in verbinding geweest, zodat we samen met onze netwerkpartners werkten aan behoud van toegankelijkheid en doorstroming in de zorgnetwerken.

In 2022 zijn er op onze intramurale locaties 535 meldingen gedaan m.b.t. geweld tussen cliënten. We zien dat de zorgzwaarte met bijbehorende complexiteit in gedrag bij onze cliënten toeneemt. Onze preventieve aanpak hierop met een interdisciplinaire aanpak leidt ertoe dat situaties kortdurend van aard blijven. In 2022 zijn er twee meldingen gedaan bij de Inspectie Gezondheidszorg en Jeugd (IGJ). De meldingen zijn onderzocht en er is over gerapporteerd aan IGJ. Beide meldingen zijn als calamiteit geanalyseerd. In beide situaties hebben we de geleerde lessen vertaald in verbetermaatregelen en ingebed in onze werkwijzen.

We blijven investeren in het merkbaar beter maken van de kwaliteit van zorg die steeds complexer wordt. Het faciliteren van leren en ontwikkelen van onze professionals en leidinggevenden is een belangrijke bouwsteen. Dit geldt ook voor onze bijdrage aan onderzoek, het draaien van pilots en het beschikbaar stellen van kwaliteitsinformatie via digitale dashboards. Deze dashboards geven ons, naast heldere inzichten, aanknopingspunten voor duurzame verbetering en vernieuwing. Met onze Shared Governance, kennisstructuur, intervisie en intercollegiale toetsing, interne en externe audits is continu werken aan kwaliteit integraal onderdeel van ons werk. Met de start van de wetenschapscommissie leggen we ook stevigere bodem onder het gestructureerd werken aan wetenschappelijke onderbouwing van onze praktijk.

2.3.3 Icare levert, aantoonbaar, een relevante bijdrage aan Juiste zorg op de juiste plek

Om zorg in Nederland passend, toegankelijk en betaalbaar houden zijn fundamentele veranderingen nodig, maatschappelijk/politiek, in de sector, regionaal en bij zorgaanbieders zelf. Als Icare voelen we de urgentie en verantwoordelijkheid om, met de sector en andere regionale spelers, een belangrijke bijdrage te leveren aan de oplossing. Een deel van de oplossing is het gezamenlijk organiseren van de juiste zorg op de juiste plek.

Samen met andere partners is in 2022 aandacht besteed aan het implementeren van Advanced Care Planning (ACP). Verder is er communicatie via Zorgdomein met alle huisartsen ingeregeld voor verwijzingen en met drie ziekenhuizen (St Jansdal, Gelderse Vallei en Saxenburgh) voor transfer. Verpleegkundig Specialisten hebben eigen verwijsfunctionaliteit. In voorbeeldtraject Zwolle zijn plan van eisen voor het Persoonlijke Gezondheidsomgeving (PGO), de technische test voor PGO en meerdere informatiebouwstenen in Nedap voor e-overdracht gereed. In samenwerking met ziekenhuizen wordt nauwlettend snelle doorverwijzing gemonitord en in de verwijzing van huisartsen worden relaties aangehaald. Obstakels in deze zorgnetwerken worden verwijderd. In nauwe samenwerking met een van de ziekenhuizen in de regio werken we aan het stroomlijnen van het proces van overdracht.

In alle regio's is Icare vaste samenwerkingspartner bij de vorming van regiovisies rondom de toekomst van de ouderenzorg. Hetzelfde geldt voor het vervolg waarbij het gaat om het creëren van de beweging die past bij deze visie. Belangrijk thema in alle regiovisies is het voorkomen van de zorgkloof als gevolg van toenemende vergrijzing en afnemende beroepsbevolking. Vrijwel overal is de kern van de richting dat alle mogelijkheden om zelfredzaamheid te herstellen en versterken vergroot worden, het bouwen aan betekenisvolle netwerken, het werken aan preventie, gebruik van techniek en digitale mogelijkheden. Alleen wanneer het nodig is wordt dan zorg ingezet. De partners in deze ontwikkeling zijn veelal VVT-organisaties, huisartsenorganisaties, ziekenhuizen, gemeenten, welzijn en vanzelfsprekend de burgers en/of de vertegenwoordigers van Zorgbelang. Daarnaast zijn op een aantal plaatsen ook specifiek de huisartsenposten en ambulancezorg onze gesprekspartner. Bewegingen zoals geschetst in het Programma Wonen, Ondersteuning en Zorg voor Ouderen (WOZO) en het Integraal Zorgakkoord (IZA) zijn hierin goed herkenbaar.

Voorbeelden van samenwerkende netwerken zijn de betrokkenheid van Icare bij de Drentse Alliantie met ouderen, de vorming van de regionale visie in de omgeving Groot Zwolle, Noord Veluwe, Flevoland. Daarnaast wordt in de netwerken zoals Gezond Veluwe, de regionale ZorgAlliantie Zwolle gewerkt aan integrale aanpak van gezondheidsvraagstukken in de regionale netwerken, waarbij ook GGZ een vaste partner is. In de regio Drenthe wordt meegewerkt aan de Drentse Gezondheidstafel en hetzelfde gebeurt bij de Zorgtafel in Flevoland.

Al langere tijd wordt samengewerkt in de regio Gelderse Vallei. Onder de titel Vallei Vitaal werken zorgprofessionals samen aan het bevorderen van de zorg op de juiste plek. Onder de titel Vallei Vitaal en Gezond wordt tevens samen met gemeenten en welzijn gewerkt aan het detecteren van 'brandhaarden' van gezondheidsproblemen in specifieke wijken. Aan de hand van drie thema's wordt daarbij gewerkt aan structurele oplossingen (vitaal ouder worden, gezond opgroeien en mentaal welbevinden). Dit betreft een voorbeeld van Population Health Management.

In de afgelopen jaren heeft Icare in veel regio's het initiatief genomen om te komen tot gezamenlijke inzet bij acute verpleegkundige nachtzorg, met en voor meerdere zorgaanbieders, vanuit een heldere visie. In dit jaar zijn de laatste regio's volledig overgegaan naar deze werkwijze. Op deze manier zorgen we – hoewel nog steeds zeer kostbaar en niet kostendekkend gefinancierd – dat in de regio de zorg in de nacht beschikbaar blijft, maximaal hulpmiddelen, netwerk en techniek worden ingezet en de zorgmedewerkers zo weinig mogelijk in de nacht worden ingezet. Deze zorg wordt inmiddels ook landelijk goed gezien als behorend tot de acute zorgketen en van belang om deze keten goed te laten functioneren.

In het verband Regionaal Overleg Acute Zorgketen (ROAZ) Noord-Nederland wordt rondom covid maar inmiddels ook rondom meer thema's gewerkt aan onderwerpen die bijdragen tot het toegankelijk houden van de acute zorgketen (o.a. ACP, gegevensuitwisseling).

In nauwe samenwerking met Universiteit Netwerk Ouderenzorg (UNO) van het UMCG (Universiteit Medisch Centrum Groningen) wordt gewerkt aan onderzoek rondom de ouderenzorg. Daarnaast wordt in dit netwerk gewerkt aan het opleiden van specialisten ouderengeneeskunde. Door het vroegtijdig in de studie aandacht te schenken aan de ouderenzorg verwachten we bij te dragen aan meer interesse voor dit vakgebied. Daarnaast neemt Icare deel aan het onderzoeksnetwerk van Faith, waar onderzoek onderwijs en praktijk samenwerken aan het bouwen aan de transitie naar veerkracht. Wij doen bij mee aan onderzoek Intergain, naar de interprofessionele aanpak van (risico op) ondervoeding en sarcopenie bij thuiswonende ouderen (i.s.m. WZA en Dokter Drenthe).

Tot slot werken we met andere partijen samen in de wijken aan herkenbare wijkteams.

2.3.4 Cliëntenparticipatie en medezeggenschap

De medezeggenschapstructuur voor cliënten is binnen Espria op drie niveaus georganiseerd. De lokale cliëntenraden fungeren op het niveau van verpleeg- en verzorgingshuizen. Deze lokale cliëntenraden vaardigen vervolgens een vertegenwoordiging af naar de Cliëntenraad Icare (CRI). De CRI is op zijn beurt weer vertegenwoordigd in de Centrale Cliëntenraad (CCR), die met de Raad van Bestuur van Espria overleg voert over beleid en strategie. De inzet is steeds focus houden op het toegankelijk houden van de zorg en de daadwerkelijk door de klant beleefde kwaliteit van zorg.

De CRI heeft in 2022 acht keer overleg gehad met de directie Icare. In 2022 is advies gegeven of instemming verleend op de volgende onderwerpen:

- Infowijzer Wet Zorg en Dwang
- Icare Verpleeg Thuis
- Wet Zorg en Dwang
- Evaluatie Wet Zorg en Dwang 1e helft 2022
- Kwaliteitsplan intramuraal

2.4 Digitalisering

Via het Espria-programma Digitaal Aan Zet werken we de komende jaren aan het vereenvoudigen van onze processen en systemen, het verbeteren van de gegevensuitwisseling en het vergroten van de inzet van slimme functionaliteiten. Aandachtspunt daarbij is het digitaal vaardiger maken van medewerkers zodat de vernieuwing niet alleen beschikbaar is, maar in de praktijk ook wordt toegepast. Doel is om de kwaliteit van zorg en het welzijn voor cliënten te bevorderen, medewerkers te ontzorgen en om uiteindelijk effectiever en efficiënter te worden in onze bedrijfsvoering.

In 2021 zijn collega's opgeleid tot DigiCoach. Hun rol is collega's coachen in het digivaardiger worden zodat zij steeds meer vertrouwd raken met de digitale mogelijkheden in hun dagelijks werk zoals digitalisering van administratie, de inzet van hulpmiddelen, maar ook zorgtechnologie. In 2022 heeft de inzet van DigiCoaches projectmatig een vervolg gekregen en zijn veel collega's digivaardiger geworden. De inzet van DigiCoaches wordt in 2023 gecontinueerd.

In de regio Zwolle, Noord-Nederland (RIVO) en Gelderse Vallei wordt gebouwd aan een samenhangende aanpak van gegevensuitwisseling. Hierbij wordt gebruik gemaakt van landelijk standaarden en bouwstenen en is aansluiting bij PGO-hoofdthema.

Zorgtechnologie wordt door Icare gezien als één van de oplossingen om te werken aan andere en slimmere oplossingen in het veranderende zorglandschap. Enerzijds om te blijven aansluiten bij wensen en behoeften van cliënten, anderzijds om slimme oplossingen te bieden rondom de arbeidsmarktproblematiek.

In de directe zorgprocessen vindt onderzoek plaats welke meerwaarde innovaties bieden aan de kwaliteit van zorg, vanuit het perspectief van de klant, medewerker en financiën (Value Profit Chain). Investerings in onderzoek, selectie en implementatie van slimme technologische oplossingen worden zoveel mogelijk gefinancierd met toegekende kwaliteitsgelden en subsidies. Niet alle slimme innovatie is bruikbaar binnen de Icare-context. We proberen het daarom eerst op kleine schaal uit, evalueren en beslissen vervolgens of we het Icarebreed willen inzetten of toch niet.

Naast de specifieke projecten met een ICT of technologie component is er ook aandacht geweest voor het verder professionaliseren van de algemene ICT, informatie en privacy processen binnen Icare. In 2022 zijn op dit terrein de volgende resultaten behaald:

- In samenwerking met Zorggroep Meander en Espria is een digitale strategie geformuleerd en hiervan afgeleid een informatiebeleidsplan en doelarchitectuur;
- Jaarcyclus informatievoorziening, architectuur en informatiebeveiliging is geactualiseerd;
- Vormgeving van uniforme ICT-IV-beheerprocessen verdere implementatie volgt in 2023;
- Informatiebeveiligingsbeleid is geformuleerd en vastgesteld (dit is nu vervangen door Espria breed informatieveiligheidsbeleid);
- Doelstelling voor IV-volwassenheid richting niveau 3/4;
- Samenwerking met Zorggroep Meander (ook een VVT-onderdeel van Espria) op het gebied van informatievoorziening en ICT;
- Gezamenlijk project met als doel samenwerking rondom de stuurinformatievoorziening en integratie;
- In 2022 zijn we gestart met het project Digitale Werk Omgeving (DWO) een gezamenlijk project binnen de werkmaatschappijen binnen Espria met als doel een nieuwe werkomgeving gebaseerd op Office 365, dit project zal in 2023 worden afgerond.

2.5 Samenwerkingsrelaties

Samenwerking met als doel de juiste zorg op de juiste plek te organiseren is een van onze doelstellingen en komt uitgebreid aan bod in paragraaf 2.3.3 van dit verslag.

3 Duurzame bedrijfsvoering

3.1 Maatschappelijk verantwoord ondernemen (MVO)

Duurzaamheid vormt de kern van de visie van Icare en daarmee ook van de wijze waarop we invulling geven aan deze visie in onze ontwikkel- en verbetertrajecten. Vanuit het perspectief klant en medewerker vormt duurzaamheid en daarmee het denkkader van MVO de basis. Denk bijvoorbeeld aan het verbreden van de behoeftebepaling van zorgbehoefte naar positieve gezondheid en aan alle samenwerking gericht op juiste zorg op de juiste plek. Bij onze begeleiding, behandeling en zorgverlening streven we ernaar dat ieder, zo lang als mogelijk en verantwoord is, zelfregie houdt en zelfredzaam blijft. Dat betekent dat we altijd zoeken naar alternatieven voor zorg. En als dat niet meer mogelijk is, streven we met hetzelfde principe naar een goede begeleiding. Inzet van technologie, oefenen om weer onafhankelijk te worden of zo lang mogelijk het eigen leven vorm te geven zijn daarbij cruciaal. Samenwerking met netwerkpartners binnen en buiten Espria, zoals op het gebied van acute verpleegkundige nachtzorg, maakt het mogelijk zorg beschikbaar te houden voor cliënten bij het langer zelfredzaam blijven.

Bij het medewerkersperspectief gaat het bijvoorbeeld om het thema duurzame inzetbaarheid en ook de inspanningen om een Magnet organisatie te zijn, de Shared Governance structuur is daarbij al een concrete invulling professionele zeggenschap borgt, net zoals de mogelijkheden om door te groeien met opleidingen. Ook de inzet op deskundigheidsniveau helpende zorg en welzijn (plus) past bij duurzaam ondernemen, waarbij het uitgangspunt is dat alle niveaus maximaal ingezet worden op hun eigen deskundigheid (aantrekkelijk en uitdagend werk) én het vergroten van het aantal beschikbare zorgverleners. In het afgelopen jaar hebben vooral de verzorgende individuele gezondheidszorg (V-IG) meer ruimte gekregen – en dat werken we de komende tijd nog verder uit – om gebruik te maken van alles waarvoor zij geleerd hebben in de opleiding. Zo houden we zorg beschikbaar en betaalbaar voor diegenen die echt niet zonder kunnen met oog voor de ervaren kwaliteit van gezondheid/leven (Triple Aim).

Onze vastgoedstrategie en facilitaire processen zijn gericht op duurzame investeringen in nieuwbouw, bijvoorbeeld t.a.v. het beperken van stikstof uitstoot, All Electric voorzieningen en zon/PV-panelen voor het opwekken van stroom voor warmtepompen. Waar mogelijk wordt nieuwbouw energieneutraal uitgevoerd. Ook het ontwerp van gebouwen is duurzaam in de zin dat door een eenvoudige transitie een gebouw voor andere doelgroepen kan worden ingezet. Ook sloop van oude panden vindt milieubewust plaats. Bij de realisatie van het nieuwe paviljoen voor de nieuwbouw van de Altingerhof is maximaal gebruik gemaakt van de fundamenteën van het oude activiteiten centrum. Zo worden de afgevoerde materialen voor 90% gerecycled.

In 2020 heeft Icare meegetekend op de Green Deal. Dat houdt onder meer in dat we ons maximaal inspannen om waar mogelijk groen en maatschappelijk verantwoord te ondernemen. We doen ook mee aan de inzet om verspilling in de medicatieketen te voorkomen.

3.2 Zorg en wonen

In 2022 is verder gewerkt aan de eerder vastgestelde richting in het Lange Termijn Huisvestingsplan (LTHP) en hebben we onze strategische plannen inzake onderhoud verder uitgewerkt in ons Lange Termijn Onderhoudsplan (LTOP). Op deze manier waarborgen we dat onze acties en ontwikkelingen passend zijn bij de strategie van Icare.

In oktober 2022 is de nieuwbouw van de Altingerhof afgerond. We zijn blij en trots met het eindresultaat dat met veel inbreng van de cliënten en medewerkers tot stand is gekomen. Verder zijn in 2022 op een aantal locaties enkele kleine renovaties uitgevoerd, onder andere om de sfeer en ambiance verder in lijn te brengen met de huisstijl van Icare. Ook is gestart met de voorbereiding van de nieuwbouw van de Vierackers. Een voorlopig ontwerp wordt in 2023 verder uitgewerkt met alle betrokken partijen.

3.3 Zorgverkoop

Binnen Icare is het team Zorgverkoop verantwoordelijk voor de coördinatie en uitvoering van het volledige zorgverkoopproces. Dit behelst zowel het onderhouden van de relatie en de onderhandelingen met de zorgverzekeraars voor de Zvw als de zorgkantoren voor de Wlz. Hierbij volgen we ontwikkelingen en veranderingen in het zorglandschap, wet- en regelgeving en inkoopbeleid op de voet en vertalen we dat vanuit onze visie op zorg naar beleid in de praktijk.

Voor de feitelijke verkooptrajecten is veel samenwerking met de disciplines control, bedrijfsvoering en communicatie, in afstemming met directie.

Daarnaast werkt Zorgverkoop door de kennis van de wet en de inkoopkaders nauw samen met de beleidsmedewerkers financieringsstromen, in het verspreiden van de kennis naar verpleegkundigen en in het oplossen van casuïstiek die samenhangt met de relatie tot de financiers.

De zorgcontractering leidt tot overeenkomsten met financiers die moeten passen bij onze visie op zorg. We willen van betekenis kunnen zijn voor een ander, waardoor er een passende financiering moet zijn waarbij ook tijd is voor persoonlijke aandacht bij de klant en waar het gedachtegoed vanuit Passende Zorg altijd voorop staat. Ondanks het intensieve proces zijn we blij met de overeenkomsten die we met onze zorgkantoren en zorgverzekeraars hebben kunnen sluiten voor 2022, waarbij enkele een meerjarig karakter kennen.

Vanaf 1 januari 2022 heeft de thuisbegeleiding binnen Stichting Icare een eigen organisatie en besturing onder de naam Icare Thuisbegeleiding gekregen. Verkooptrajecten naar gemeenten in het kader van Wmo en jeugdbegeleiding worden daarom vanaf 2022 door Icare Thuisbegeleiding separaat verantwoord. De opbrengsten en kosten blijven zichtbaar in de jaarrekening van Stichting Icare.

De zorgcontractering voor 2023 stond in het teken van toekomst bestendige zorg thuis. Het is onze ambitie om duurzaam te contracteren o.b.v. tarifiering die passend en helpend zijn bij onze maatschappelijke opdracht. De nieuwe financiering van wijkverpleging bood ruimte om hier nieuwe afspraken over te maken met verzekeraars. Onze insteek was in eerste instantie gericht op het overeenkomen van een prijs per klant per maand (i.p.v. prijs per vijf minuten) voor wijkverpleging en een apart tarief voor de regionale functie van specialistische zorg. Vanwege onzekerheid over de toekomstige financiering gingen verzekeraars niet mee in een apart tarief voor de regionale functie van specialistische zorg.

Het Integraal Zorgakkoord (IZA) bracht ruimte in de onderhandelingen. Met de vier grootste verzekeraars hebben we uiteindelijk overeenstemming bereikt over een tarief o.b.v. een prijs per klant per maand. Verder hebben we met Zilveren Kruis een belangrijke stap gemaakt in de strategische samenwerking door afspraken over Zvw en Wlz te combineren.

3.4 Financieel beleid

Voor de financiële waarde hebben we voor planjaar 2022 de volgende ambitie en doelstellingen geformuleerd.

Ambitie: gezonde en toekomstbestendige bedrijfsvoering

Top 3 doelstellingen 2022:

1. Toewerken naar een structureel gezond rendement van 1,5% per bedrijfsonderdeel
2. Invulling geven aan en realiseren van onze MVO-opdracht
3. Relevante bijdrage leveren aan het maatschappelijke woon-zorgvraagstuk

3.4.1 Toewerken naar een structureel rendement van 1,5% per bedrijfsonderdeel

Als zorgverlener bevinden we ons in een roerige tijd in een roerige markt. Er zijn grote strategische en financiële vraagstukken die op ons af komen waarvan we de impact nog niet altijd kunnen overzien, maar we wel zo goed mogelijk mee om moeten gaan. Een belangrijke daarin is de transitie van het huidige zorgstelsel. Het is bekend dat de zorgvraag in de toekomst groter wordt dan het aanbod, als we hetzelfde blijven doen. De noodzaak tot innovatie en anders werken is daarom groot. Vanuit onze koploperspositie nemen wij de verantwoordelijkheid om mee te bouwen aan een toekomstbestendig alternatief. Voor zowel de wijkverpleging en Wlz thuis als beschermd en verzorgd wonen.

Het resultaat over 2022 van Stichting Icare bedraagt € 9,1 miljoen negatief. In 2021 was dit € 5,7 miljoen positief. De bedrijfsopbrengsten in 2022 bedragen € 209,4 miljoen. In 2021 was dit € 222,7 miljoen. De afname ten opzichte van 2021 wordt grotendeels veroorzaakt door effecten die zijn afgeleid van de coronapandemie, zoals een hoog verzuim onder medewerkers en daarmee samenhangende daling van het aantal cliënten, met name in de extramurale Zvw zorg. Daarnaast zien we onze klanttijd het afgelopen jaar verder is gedaald. We krompen qua aantal medewerkers en dit kleiner aantal medewerkers is minder productief. Onze speerpunten die eerder in dit verslag zijn beschreven zijn erop gericht onze inzetbaarheid te verhogen zodat we meer cliënten in zorg kunnen nemen. Daarmee dragen we bij aan het organiseren van de juiste zorg op de juiste plek en verhogen we onze inkomsten zodat er meer dekking is voor onze kosten. Daarnaast zijn we kritisch op onze uitgaven en werken we programmatisch aan het vereenvoudigen, standaardiseren en digitaliseren van onze processen.

Het resultaat van Stichting Icare van € 9,1 miljoen negatief wordt voor € 9,2 miljoen negatief gerealiseerd door Icare VVT en voor € 0,1 miljoen positief door het (Espria) Shared Service Center.

In het resultaat van Icare VVT is een coronacompensatie van in totaal € 3,3 miljoen verantwoord. Deze wordt in de jaarrekening verder toegelicht. Net als voorgaand jaar wordt het resultaat over het boekjaar voor een groot deel beïnvloed door de coronacompensatie.

Het totale resultaat over 2022 is, afgerond, als volgt weer te geven:

Resultaat intramuraal	€ 3,6 miljoen positief
Resultaat extramuraal	€ 11,5 miljoen negatief
Coronacompensatie meerkosten Wlz	€ 2,0 miljoen
Coronacompensatie meerkosten Zvw	€ 1,3 miljoen
Overig resultaat	<u>€ 4,6 miljoen negatief</u>
Totaal operationeel resultaat Icare VVT	€ 9,2 miljoen negatief
Resultaat Shared Service Centre	<u>€ 0,1 miljoen positief</u>
Resultaat Stichting Icare	€ 9,1 miljoen negatief

Per 1 maart 2023 is de nieuwe CAO VVT van toepassing. Een mooie cao voor al onze collega's waarin een grote stap wordt gezet naar duurzame inzetbaarheid. Een noodzakelijke transitie die we als zorgsector moeten maken. De financiële effecten van deze cao zijn ook groot. In 2021 is de '45 jaar regeling' van kracht geworden. Die had voornamelijk in 2021 een grote impact. Met ingang van 1 januari 2023 is de jubilea regeling in de cao uitgebreid. Het financiële effect hiervan bedraagt € 1,2 miljoen en is in het jaarresultaat van Stichting Icare verwerkt.

Ondanks het negatieve resultaat heeft Icare de afgelopen jaren een stevige basis opgebouwd en verwachten met onze inspanningen de transitie naar een gezonde en toekomstbestendige bedrijfsvoering te kunnen realiseren. Zie voor de balans- en liquiditeitsratio's onderstaande tabel.

Jaar	2020	2021	2022
Solvabiliteitsratio <i>eigen vermogen / totaal vermogen</i>	58,1%	59,3%	49,4%
Liquiditeitsratio <i>Vlottende activa / kortlopende schulden</i>	2,1	2,2	1,9
Rendement <i>Resultaat / opbrengsten</i>	3,5%	2,5%	-/- 4,3%

Verwachte gang van zaken investeringen

In 2022 is de nieuwbouw van de Altingerhof afgerond en opgeleverd. Hiermee hebben we een hele mooie nieuwe duurzame locatie weten te realiseren. Voor 2023 zijn we verder in de verkenning voor een nieuwbouw van de Vierackers en oriënteren we ons op de toekomst van de Boshof.

Toekomstige financieringsbehoefte/kasstromen

De kasstroom uit operationele activiteiten in 2022 bedraagt € 3,9 miljoen, de kasstroom uit investeringsactiviteiten bedraagt € 8,5 miljoen negatief en de kasstroom uit financieringsactiviteiten bedraagt € 3,7 miljoen negatief. Het eigen werkkapitaal is ruimschoots toereikend.

3.4.2 Invulling geven aan en realiseren van onze MVO-opdracht

Zie paragraaf 3.1 van dit verslag.

3.4.3 Relevante bijdrage leveren aan het woon-zorgvraagstuk

Zie paragraaf 3.2 van dit verslag.

3.5 Risicomanagement

Iedere jaar identificeert Icare de kansen en risico's t.a.v. de externe omgeving en interne bedrijfsvoering en legt die vast in het meerjarenplan. In dit meerjarenplan wordt op hoofdlijnen beschreven hoe kansen worden opgepakt en risico's zoveel mogelijk beheersbaar worden gemaakt. Monitoring vindt plaats in de reguliere besturing en verantwoording vindt plaats in de integrale rapportages die driemaal per jaar worden opgesteld.

De belangrijkste risico's in 2022 zijn afgeleid van onze speerpunten 2022. Onder een korte schets van de belangrijkste risico's. Onze inspanningen en maatregelen om de risico's beheersbaar te houden zijn al grotendeels beschreven in de voorliggende hoofdstukken.

Bevlogen medewerkers die graag bij Icare (willen) werken

Onze doelen, inspanningen en resultaten om bevlogen mensen aan ons te binden is uitgebreid omschreven in hoofdstuk 2.2. Gelukkig zien wij veel bevlogen collega's die graag bij Icare werken en van betekenis zijn voor anderen. Werken in de zorg geeft veel voldoening. Op momenten kan het ook mentaal en fysiek uitputtend zijn. Hoge werkdruk, hoog verzuim en administratieve lasten zijn risico's die de bevlogenheid van collega's onder druk zet.

Ondanks onze inspanningen in het afgelopen jaar is het verzuim nog steeds hoog. De regeldruk is een landelijk vraagstuk, waar we in de beïnvloeding extern en in onze eigen organisatie onze rol pakken. Daarnaast investeren we in de digivaardigheid van onze collega's, in een nieuwe digitale werkomgeving en digitalisering van eenvoudige, terugkerende processen. Verder denken collega's in onze veranderprogramma's via een lean/agile aanpak in toenemende mate zelf mee over passende oplossingen die het werk prettiger en leuker maken. We gaan hier in 2023 mee door. Zo hopen we meer collega's te behouden en nieuwe leerlingen en collega's aan te trekken.

Kwaliteit en continuïteit van zorg

Onze doelen, inspanningen en resultaten m.b.t. de kwaliteit en continuïteit van zorg komt uitvoerig aan bod in hoofdstuk 2.3. De recentelijke HKZ hercertificering zien we als een bevestiging dat de kwaliteit van zorg bij Icare meer dan op orde is. Dit is geen vanzelfsprekendheid, maar het resultaat van de grote intrinsieke motivatie van collega's, hun professionaliteit, de lerende omgeving die Icare biedt en het kwaliteitssysteem als borging.

De continuïteit van zorg is een blijvend punt van aandacht. Enerzijds door de groeiende zorgvraag, anderzijds door de afname van collega's werkzaam in de zorg en het hoge verzuim onder zorgcollega's. Ondanks onze inspanningen zien we ook bij Icare een afname van zorgcollega's en een hoog verzuim. Daarom blijft behoud, werving en vitaliteit ook de komende jaren een speerpunt. Aanvullend is van belang de groeiende zorgvraag te temperen. Daarom dragen we bij aan onderzoek, bijvoorbeeld op het gebied van preventie, en werken we regionaal samen aan het organiseren van de juiste zorg op de juiste plek. Binnen Icare maken we de zorg zo passend mogelijk op basis van wat iemand zelf kan (leren) doen, bijvoorbeeld met hulpmiddelen en (zorg)techniek en informele zorg (eigen netwerk van de cliënt). Daarnaast investeren we in alternatieve vormen van zorg, zoals onze nieuwe propositie Icare GewoonThuis.

Gezonde en toekomstbestendige bedrijfsvoering

Onze doelen, inspanningen en resultaten m.b.t. een gezonde en toekomstbestendige bedrijfsvoering staan in hoofdstuk 3. Hoewel Icare een stevige financiële basis heeft, zien we dat het operationeel resultaat ieder jaar verder onder druk komt. Dit wordt enerzijds veroorzaakt door de structurele afname van zorgcollega's en een hoog verzuim. Door minder beschikbare zorgcollega's zijn er minder inkomsten uit zorg. Tegelijkertijd zien we dat, ondanks onze bescheiden overhead, onze kosten zijn gestegen. Maatregelen zijn daarom gericht op het vergroten van onze inzetbaarheid (behoud, werving en vitaliteit) zodat we een grotere bijdrage kunnen leveren aan de groeiende zorgvraag en voldoende inkomsten genereren om onze kosten te kunnen dekken. Daarnaast blijven we met verzekeraars en zorgkantoren in gesprek over kostendekkende tarieven waarin ook dekking is voor de noodzakelijke vernieuwing.

Een voorbeeld van vernieuwing is onze nieuwe propositie Icare GewoonThuis. Het is een passend antwoord op de groeiende vraag naar alternatieve vormen van zorg. Thuiswonende ouderen met een beperkte zorgvraag kunnen hierdoor langer thuis wonen. Door een andere inzet van professionals bij Icare GewoonThuis wordt er in wijkteams meer zorgcapaciteit vrijgespeeld voor bijvoorbeeld herstellende zorg. Daarom vertellen we onze verwijzers zoals huisartsen en ziekenhuizen dat Icare beschikbaar is voor het in zorg nemen van meer nieuwe cliënten.

3.6 Toekomstparagraaf

Om zorg in Nederland beschikbaar en betaalbaar te houden vraagt om een transitie. We zijn goed onderweg en maken mooie stappen. Toch moeten we meer vaart maken om de groeiende kloof tussen vraag en aanbod te dichten. Planjaar 2023 staat, in het teken van de noodzakelijke transitie versnellen. Dat begint met meer aandacht voor preventie. Dankzij onderzoek en kennis weten we steeds meer hoe we gezonder kunnen werken en leven en onze leefomgeving veiliger kunnen inrichten om ongelukken in en om huis te beperken. Daarnaast is van belang te accepteren dat ouderdom op zichzelf geen ziekte is, maar gepaard gaat met ongemak dat hoort bij ouder worden. Zorg is daarmee niet altijd het passende antwoord op ongemak.

Als iemand eenmaal zorg nodig heeft, is het risico groot dat mensen afhankelijk blijven van zorg. De transitie naar andere zorg betekent dat we niet alleen zorgen voor, maar zorgen dat iemand leert zo zelfredzaam mogelijk te zijn. Bijvoorbeeld met aanpassingen in huis of met hulpmiddelen en (digitale) technologie. Hiermee kunnen mensen vaak sneller revalideren of langer zelfstandig thuis blijven wonen. Omringd door een netwerk van nabijheid (informeel netwerk) waar mensen naar elkaar omkijken. Ook als mensen niet langer thuis wonen draagt het informeel netwerk en de inzet van hulpmiddelen en (zorg)techniek bij aan het verminderen van druk op de zorg.

Zonder mensen geen zorg. Daarom blijven we in 2023 werken aan een stimulerende en prettige omgeving waar mensen graag en gezond willen werken en iedereen zichzelf mag zijn. Met behoud van zeggenschap voor professionals over hun vak. Met onze veranderprogramma's hopen we de administratieve lastendruk te verminderen zodat werken in de zorg (nog) leuker wordt.

Gegeven de beperkte financiële middelen uit de Zorgzwaartepakket (ZZP) -vergoeding en de fors toegenomen bouw- en rentekosten is herijking van het lange termijn vastgoed beleid noodzakelijk. Daarnaast blijft sturen op een gezond operationeel resultaat van belang. Verhogen van onze inzetbaarheid, o.a. door acties op behoud, werving en vitaliteit en het verhogen van de in/door/uitstroom van cliënten blijven daarmee speerpunten, ook in 2023.

Kortom, in 2023 continueren we de beweging naar passende zorg en naar passende dienstverlening wanneer zorg niet het echte antwoord is.

4 Profiel van de organisatie

4.1 Algemene identificatiegegevens

Naam verslagleggende rechtspersoon	Stichting Icare
Adres	Blankenstein 410
Postcode	7943 PH
Plaats	Meppel
Telefoonnummer	0522-27 93 74 / 0900 8833 (10ct/minuut)
Identificatienummer Kamer van Koophandel	41020244 (KvK Meppel)
E-mailadres	info@icare.nl
Internetpagina	www.icare.nl

4.2 Structuur van de organisatie

Stichting Icare is één van de groepsmaatschappijen van Espria. Een beschrijving van Espria en de structuur van het concern zijn opgenomen in het geconsolideerde jaarverslag 2022 van Espria.

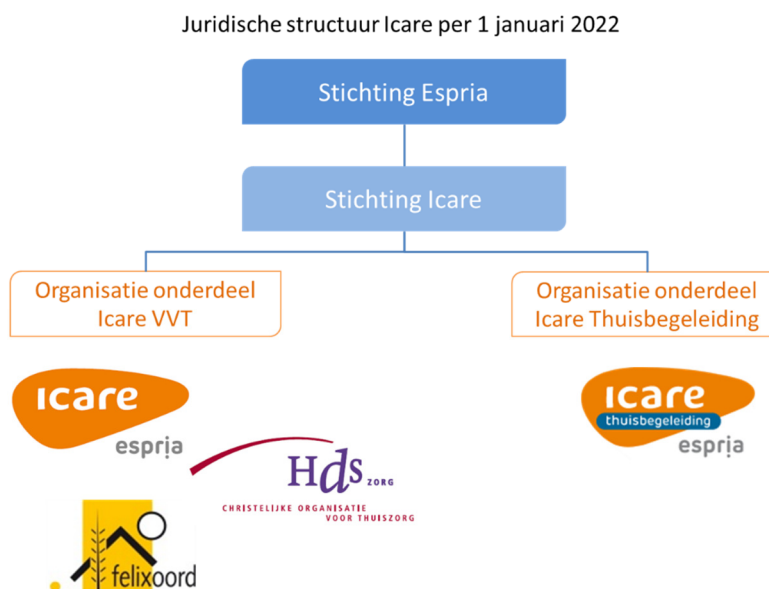
Organisatie en besturing

Stichting Icare kent sinds 2021 twee organisatie onderdelen met elk een eigen governance: Icare VVT en Icare Thuisbegeleiding. Dit verslag beslaat het onderdeel Icare VVT, verder te noemen Icare.

De dagelijkse leiding van Icare is belegd bij een tweehoofdige directie. Beide directeuren hebben een beperkte volmacht die is vastgelegd in het Espria directieurenreglement. Binnen deze volmacht zijn de directeuren integraal verantwoordelijk voor het realiseren van de ambities van Icare. Daarnaast hebben zij elk hun eigen specifieke aandachtsgebieden. In 2022 bestond de directie van Stichting Icare uit de volgende leden:

- Dennis van Achthoven, directeur Bedrijfsvoering
- Gia Wallinga, directeur Zorg

Zie voor de juridische structuur onderstaande figuur.



Kernactiviteiten van Icare zijn intramurale (Wlz) zorg in Drenthe en Oosterbeek (Felixoord) en wijkverpleging (Zvw, Wlz en Wmo).

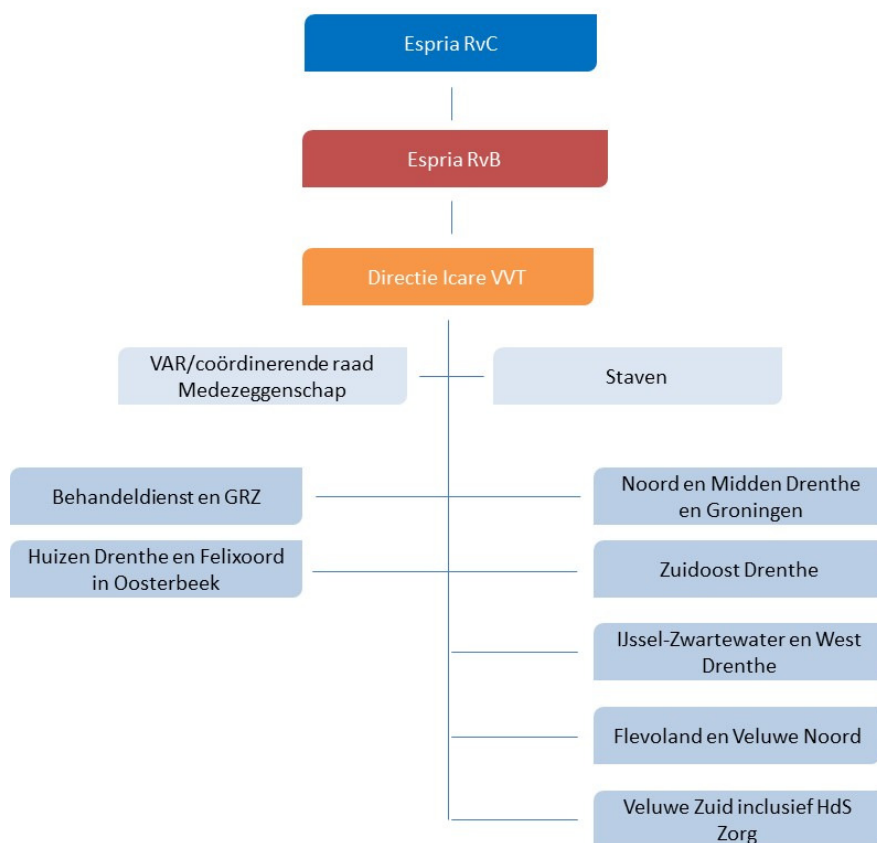
Speciaal voor de christelijke doelgroep in gemeente Barneveld levert Icare verpleging en verzorging en huishoudelijke hulp onder de vlag van HdS Zorg, voorheen een zelfstandige zorgorganisatie met haar eigen identiteit. Vegetarisch Zorgcentrum Felixoord in het bosrijke Oosterbeek biedt woon- en zorgvoorzieningen voor vegetariërs. Bij het verlenen van de zorg staat respect voor mensen centraal. Dit in combinatie met respect voor milieu en dierenwelzijn vanuit de vegetarische belevingswereld.

Icare beschikt over de volgende toelatingen:

- Persoonlijke verzorging
- Verpleging
- Begeleiding
- Behandeling

Zie voor het organogram van Icare onderstaande figuur.

Organogram Icare VVT per 1 januari 2022



Medezeggenschapsstructuur op hoofdlijnen

De medezeggenschap binnen Icare bestaat onder meer uit een vertegenwoordiging van cliënten (regionale en lokale cliëntenraden) en een vertegenwoordiging van medewerkers in de vorm van een ondernemingsraad. Aanvullend heeft Icare de zeggenschap voor zorgprofessionals georganiseerd in een Verpleegkundige Adviesraad (VAR), vervuld door de Coördinerende Raad en op onderwerp of thema gespecificeerd in Shared Governance groepen. Zie voor meer informatie over de (mede)zeggenschap binnen Icare paragraaf 2.2.4 en 2.3.4.

Werkgebied

Icare is werkzaam in de provincies Groningen, Drenthe, Overijssel, Flevoland en Gelderland. De activiteiten van Vegetarisch Zorgcentrum Felixoord vinden plaats in Oosterbeek. Zie onder een visuele weergave van het werkgebied.



Rayons

- Noord en Midden Drenthe/Groningen
- Zuid Oost Drenthe
- IJssel Zwartewater & West Drenthe
- Flevo Veluwe Noord
- Veluwe Zuid
- Kindzorg Icare

Intramuraal

- ① Assen: Boshof, Ceresstaete, Kloosterakker, Vierackers
- ② Smilde: 't Beurtschip
- ③ Gieten: Dekelhem
- ④ Borger: Boerderij, Herik
- ⑤ Beilen: Altingerhof
- ⑥ Westerbork: Altingerhoes
- ⑦ Felixoord

4.3 Kerngegevens

4.3.1 Kernactiviteiten en nadere typering

Kernactiviteiten van Stichting Icare zijn intramurale (Wlz) zorg in Drenthe en Oosterbeek (Felixoord) en wijkverpleging (Zvw, Wlz en Wmo) in Noord en Midden Nederland.

Typering van de producten en diensten die Stichting Icare levert:

- | | |
|---------------------------------------|--|
| ▪ Verpleging, behandeling en verblijf | Wet langdurige zorg (Wlz) |
| ▪ Begeleiding en huishoudelijke zorg | Wet Maatschappelijke Ondersteuning (Wmo) |
| ▪ Wijkverpleging | Zorgverzekeringswet (Zvw) |

Doelgroepen waar Stichting Icare werkzaam voor is:

- Alle burgers (in het kader van preventie)
- Somatische aandoening of beperking
- Psychogeriatrische aandoening of beperking
- Psychiatrische aandoening
- Lichamelijke handicap
- Psychosociale problemen

4.3.2 Patiënten/cliënten, capaciteit, productie, personeel en opbrengsten

In onderstaande overzichten is op hoofdlijnen informatie opgenomen over het aantal cliënten per einde verslagjaar inclusief de productie, uitgesplitst naar de financieringsstromen van Stichting Icare, onderdeel Icare VVT.

Stichting Icare

Clienten en productie

Zorgverzekeringswet (ZVW)	Aantal cliënten (per einde verslagjaar)	Aantal	Eenheid	Bedrag in euro (gedurende het verslagjaar)
Wijkverpleging incl. MSVT	11.108	1.528.824	Uren	105.417.501
Geriatrische revalidatiezorg	12	408	DBC trajecten	5.168.360
Eerste lijns verblijf	37	3.075	Dagen	3.705.313
				114.291.174

Wet langdurige zorg (WLZ)	Aantal cliënten (per einde verslagjaar)	Aantal	Eenheid	Bedrag in euro (gedurende het verslagjaar)
Verblijf o.b.v. een zzp/zzpprofiel	458	165.259	Dagen	53.509.692
Volledig en Modulair Pakket Thuis (VPT/MPT)	1.539	404.470	Dagdelen/uren	25.640.589
Kwaliteitsgelden				-
Overige componenten				747.758
				79.898.038

Wet maatschappelijke ondersteuning (WMO)	Aantal cliënten (per einde verslagjaar)	Aantal	Eenheid	Bedrag in euro (gedurende het verslagjaar)
WMO (incl bescherm wonen)	1.300	116.566	Dagdelen/Uren	5.458.486
				5.458.486

Jeugdwet	Aantal cliënten (per einde verslagjaar)	Aantal	Eenheid	Bedrag in euro (gedurende het verslagjaar)
Jeugdwet	121	15.692	Dagdelen/Uren	1.137.354
				1.137.354

Capaciteit

Intramurale capaciteit (per einde verslagjaar)	Aantal bedden/plaatsen (per einde verslagjaar)
WLZ en overige verblijfszorg	496
Geriatrisch revalidatiezorg- verblijf o.b.v. DBC	46
Eerstelijnsverblijf	19
Aantal beschikbare bedden/plaatsen verblijfszorg	561

Personeel

Percentage fte (totaal personeel in loondienst, zelfstandigen en inhuur):	Percentage fte:
Percentage fte: Zvw	58%
Percentage fte: Wlz	40%
Percentage fte: Wmo	3%
Percentage fte: Jeugdwet	1%
Percentage fte: Forensische zorg	0%
Percentage fte: Overig	2%
Percentage fte: totaal	100%

5 Bestuur en toezicht

Stichting Icare maakt onderdeel uit van Espria. Espria is een zorgconcern met meerdere groepsmaatschappijen en ondersteunende bedrijfsonderdelen op het gebied van ICT, administratie, inkoop en facilitaire dienstverlening. De verschillende zorgorganisaties binnen Espria bieden verpleging, verzorging & thuiszorg, geestelijke gezondheidszorg, jeugdgezondheidszorg, zorg aan mensen met een verstandelijke beperking, zorg op afstand en personenalarmering.

Espria realiseert meerwaarde voor de aangesloten zorgorganisaties door samenwerking op het gebied van zorgkwaliteit, werkgeverschap, innovatie, kennisdeling en kosten-efficiënte ondersteuning. De grootschaligheid in het beheer ondersteunt zo de kleinschaligheid in de directe cliëntenzorg. Dit alles om cliënten zo lang mogelijk zelfstandig en in een zelfgekozen omgeving te laten functioneren en passende zorg te bieden. Hierbij is het welbevinden van cliënten het uitgangspunt.

5.1 Raad van Bestuur, directie en Raad van Commissarissen

Stichting Espria is statutair bestuurder van Stichting Icare. De stichting kent twee statutaire organen: de Raad van Bestuur en de Raad van Commissarissen. De directies van de groepsmaatschappijen geven integraal leiding aan hun groepsmaatschappij. Zij zijn gevolmachtigden van de Raad van Bestuur. Binnen vastgestelde inhoudelijke en financiële kaders stellen de directies een eigen beleidsplan en begroting op. Deze worden goedgekeurd door de Raad van Bestuur. De directie is binnen de kaders van het jaarplan en de begroting integraal verantwoordelijk voor de geleverde kwaliteit van zorg, het gevoerde personeelsbeleid en een passende bedrijfsvoering. Daarnaast geeft zij samen met de andere directies invulling aan een zo groot mogelijke synergie en de realisatie van de gezamenlijke strategie van Espria. Over het gevoerde beleid legt de directie verantwoording af aan de Raad van Bestuur, die statutair verantwoordelijk is. Een verdere toelichting op de samenstelling en portefeuilleverdeling van de Raad van Bestuur is opgenomen in het geconsolideerde jaarverslag 2022 van Espria.

In de besturingsstructuur van Espria wordt gewerkt met een Groepsraad. De directies van de groepsmaatschappijen participeren samen met de Raad van Bestuur in de Groepsraad waar strategisch beleid en kaders voor het concern als geheel en haar onderdelen worden vastgesteld. Rondom de Groepsraad is een aantal experttafels ingericht. Deze tafels adviseren over het beleid en de kaders voor het concern op strategisch niveau. De experttafels zijn gevormd rondom belangrijke strategische thema's, zoals onder andere kwaliteit en veiligheid, mens en arbeid, facilitaire zaken en vastgoed.

Espria heeft een Raad van Commissarissen. Deze Raad van Commissarissen voert het toezicht over het concern als geheel. Naast het monitoren van de realisatie van de afgesproken doelstellingen ziet de Raad van Commissarissen in het bijzonder toe op het functioneren van de Raad van Bestuur. Naast zijn toezichthoudende taken en de werkgeversrol adviseert de Raad van Commissarissen de Raad van Bestuur waar nodig. In het geconsolideerde jaarverslag van Espria over 2022 doet de Raad van Commissarissen verslag over zijn activiteiten en werkwijzen. Voor de toezichtverklaring verwijzen we ook naar paragraaf 5.3 van dit hoofdstuk.

5.2 Normen voor goed bestuur

Voor alle groepsmaatschappijen binnen Espria gelden eenduidige normen voor professioneel bestuur, toezicht en zorgvuldige verantwoording. Hierdoor weten cliënten en verschillende relaties zich verzekerd van kwaliteit en continuïteit van de dienstverlening. Een toelichting op het gevoerde beleid ten aanzien van bestuur en toezicht is opgenomen in het geconsolideerde jaarverslag 2022 van Espria. De honorering van bestuurders, toezichthouders, directeuren en andere functionarissen vindt plaats binnen de kaders van de Wet normering topinkomens. De verantwoording hierover is opgenomen in het geconsolideerde jaarverslag 2022 van Espria.

5.3 Toezicht verklaring Raad van Commissarissen Espria

Tekst afkomstig van Raad van Commissarissen:

'Toezicht verklaring Raad van Commissarissen Espria over 2022 in het kader van de WMG'

Governance

Stichting Espria is een zorgconcern met meerdere zorgorganisaties. Elke zorgorganisatie heeft een (tweehoofdige) directie die verantwoordelijk is voor de integrale dagelijkse bedrijfsvoering. Het bestuur van deze rechtspersonen wordt gevoerd door Stichting Espria.

Stichting Espria wordt bestuurd door een statutaire tweehoofdige Raad van Bestuur. De directies van de zorgorganisaties geven integraal leiding aan hun zorgorganisatie. Binnen vastgestelde inhoudelijke en financiële kaders stellen de directies een eigen beleidsplan en begroting op. Deze worden goedgekeurd door de Raad van Bestuur.

Voor alle zorgorganisaties binnen Espria gelden eenduidige normen voor professioneel bestuur, toezicht en zorgvuldige verantwoording. Hierdoor weten cliënten en verschillende relaties zich verzekerd van kwaliteit en continuïteit van de dienstverlening en van transparante verantwoording daarover. De statuten van zowel Espria als alle zorgorganisaties voldoen aan de Governancecode Zorg.

De Raad van Commissarissen van Stichting Espria houdt toezicht op het beleid van de Raad van Bestuur en op de algemene gang van zaken binnen Espria en haar zorgorganisaties. Daarnaast vervult de Raad de werkgevers- en adviesrol naar de Raad van Bestuur.

Het reglement van de Raad van Commissarissen bevat regelingen met betrekking tot onder andere onafhankelijkheid, tegenstrijdige belangen en nevenfuncties. Alle commissarissen zijn onafhankelijk en kunnen ten opzichte van elkaar, de Raad van Bestuur, de zorgorganisaties en andere organen onafhankelijk functioneren, mede als gevolg van de waarborgen in het reglement.

Raad van Commissarissen verslag 2022

De Raad heeft in het verslagjaar zeven maal vergaderd in aanwezigheid van de Raad van Bestuur en een aantal keren in aanwezigheid van directieleden van de zorgorganisaties. Voorafgaand aan deze vergaderingen voert de Raad zijn eigen vooroverleg

Door het jaar heen brengen leden van de Raad van Commissarissen diverse werkbezoeken aan locaties van de zorgorganisaties. Er zijn diverse (online) ontmoetingen geweest om de verbinding met de organisatie en de beeldvorming met betrekking tot de activiteiten die binnen het concern hebben plaatsgevonden te behouden. Daarnaast hebben leden van de Raad van Commissarissen verschillende vergaderingen van de Groepsraad bijgewoond.

Gedurende het jaar hebben meerdere leden van de Raad van Commissarissen overlegvergaderingen met de Centrale Cliëntenraad en de Centrale Ondernemingsraad (digitaal) bijgewoond. In deze bijeenkomsten wordt gebruikelijk stil gestaan bij de ontwikkelingen in de afgelopen periode en wordt vooruitgeblikt op belangrijke ontwikkelingen binnen en buiten de organisatie.

De Raad van Commissarissen heeft in het verslagjaar 2022 bestuursbesluiten goedgekeurd ten aanzien van onder meer het jaarverslag en de geconsolideerde jaarrekening 2021, het jaarplan en de geconsolideerde begroting 2023, een aantal contracten, een investeringsvoorstel voor de HIC Drenthe, de fusie ZCN Naast en een kredietfaciliteitverlening van De Trans.

Naast reguliere agendapunten en bovengenoemde besluitvormingspunten hebben in 2022 ook relevante onderwerpen zoals de jaarverslagen en jaarplannen van de zorgorganisaties, de impact van Corona, de topstructuur van Espria, de lange termijn strategie de voortgang op de begroting MVO en het merkebeleid aanvullende aandacht van de Raad van Commissarissen gehad.

Raad van Commissarissen als werkgever

De Raad van Commissarissen is als werkgever onder andere verantwoordelijk voor de remuneratie en de evaluatie van het functioneren van de bestuurders. In dat verband heeft in 2022 ook de juiste toepassing van de Wet normering topinkomens (WNT) aandacht van de Raad van Commissarissen gehad. De bezoldiging van de leden van de Raad van Bestuur alsmede de honorering van de Raad van Commissarissen voldeden in 2022 volledig aan de regels van de WNT.

Dankwoord Raad van Commissarissen

De Raad van Commissarissen wil graag zijn waardering uitspreken voor de grote inzet en betrokkenheid van alle medewerkers en vrijwilligers in het afgelopen jaar. Corona heeft, ook in 2022, veel impact gehad voor iedereen. Daarnaast was het vanuit financieel perspectief een lastig jaar en ook dat heeft zijn weerslag gehad op de organisatie. De Raad is onder de indruk van de flexibiliteit, het doorzettingsvermogen en de warmte waarmee alle medewerkers en vrijwilligers zich het afgelopen jaar hebben ingezet voor de zorg aan kwetsbare mensen en aan de zichtbare verbetering van zo vele interne processen!

Jaarrekening

6 Jaarrekening

6.1 Jaarrekening

6.1.1 Balans per 31 december 2022

(na resultaatbestemming)

Ref.	31-Dec-2022		31-Dec-2021	
	€	€	€	€
ACTIVA				
Vaste activa				
Materiële vaste activa	2			
- bedrijfsgebouwen en -terreinen		19.658.370		17.039.630
- machines en installaties		4.814.054		3.738.961
- andere vaste bedrijfsmiddelen		9.362.027		7.968.780
- vaste bedrijfsmiddelen in uitvoering en vooruitbetaald op materiële vaste activa		1.209.954		1.964.100
Totaal materiële vaste activa		35.044.405		30.711.471
Totaal vaste activa		35.044.405		30.711.471
Vlottende activa				
Onderhanden DBC's en DBC-zorgproducten	5	405.718		440.136
Vorderingen	6			
- op handelsdebiteuren		4.444.092		2.678.042
- op groepsmaatschappijen		2.572.990		2.734.707
- overige vorderingen		23.718.200		24.570.074
- overlopende activa		1.741.671		2.167.291
Totaal vorderingen		32.476.954		32.150.114
Liquide middelen	8	46.043.016		46.886.147
Totaal vlottende activa		78.925.688		79.476.397
Totaal activa		113.970.094		110.187.868
PASSIVA				
Eigen vermogen				
- gestort en opgevraagd kapitaal	9	9.422		9.422
- bestemmingsfondsen	9	55.158.103		64.235.950
- overige reserves	9	1.112.933		1.112.933
Totaal eigen vermogen		56.280.458		65.358.305
Voorzieningen	10			
- overige		8.239.705		4.878.540
Totaal voorzieningen		8.239.705		4.878.540
Langlopende schulden	11			
- schulden aan banken		6.807.727		3.487.500
- schulden aan groepsmaatschappijen		636.717		665.805
Totaal langlopende schulden		7.444.444		4.153.305
Kortlopende schulden	12			
- schulden aan banken		929.088		479.104
- schulden aan leveranciers en handelskredieten		3.552.611		3.063.076
- schulden aan groepsmaatschappijen		708.233		792.695
- belastingen en premies sociale verzekeringen		5.383.229		5.408.433
- schulden ter zake van pensioenen		4.293.794		329.443
- overige schulden		12.071.239		12.568.076
- overige passiva		15.067.293		13.156.891
Totaal kortlopende schulden		42.005.487		35.797.718
Totaal passiva		113.970.094		110.187.868

6.1.2 Winst-en-verliesrekening over 2022

Ref.	<u>2022</u> €	<u>2021</u> €
BATEN UIT BEROEPS- OF BEDRIJFSMATIGE ZORGVERLENING		
16		
Zorgverzekeringswet	114.291.174	130.385.771
Wet langdurige zorg	79.898.038	74.519.997
Subsidie op grond van een regeling als bedoeld in artikel 3 van de kaderwet VWS-subsidies of door het Zorginstituut op grond van de artikelen 10.1.3, 10.1.4, 11.1.5 of 11.5.1 van de Wet langdurige zorg	3.513.529	5.924.199
Baten uit onderaanneming	1.095.632	788.893
Overige baten uit beroeps- of bedrijfsmatige zorgverlening	149.800	332.855
Opbrengsten Jeugdwet	1.137.354	1.420.914
17		
BATEN UIT ANDERE BEROEPS- OF BEDRIJFSMATIGE ACTIVITEITEN		
19	8.073.292	8.472.333
NETTO OMZET		
	<u>208.158.819</u>	<u>221.844.962</u>
Overige bedrijfsopbrengsten	1.263.262	944.290
20		
Som der bedrijfsopbrengsten	<u>209.422.081</u>	<u>222.789.252</u>
BEDRIJFSLASTEN:		
21	14.030.038	12.833.341
Kosten uitbesteed werk en andere externe kosten		
22	138.710.326	140.397.247
Lonen en salarissen		
22	23.701.011	22.958.185
Sociale lasten		
22	11.068.881	11.472.081
Pensioenlasten		
23	3.938.047	4.112.355
Afschrijvingen op immateriële vaste activa en materiële vaste activa		
25	-20.737	51.456
Bijzondere waardevermindering van vlottende activa		
26	27.051.936	24.907.343
Overige bedrijfskosten		
Som der bedrijfslasten	<u>218.479.501</u>	<u>216.732.008</u>
BEDRIJFSRESULTAAT		
	-9.057.421	6.057.244
Andere rentebaten en soortgelijke opbrengsten	245.783	17.793
27		
Rentelasten en soortgelijke kosten	266.209	397.486
27		
NETTORESULTAAT	<u>-9.077.847</u>	<u>5.677.551</u>
RESULTAATBESTEMMING		
<i>Het resultaat is als volgt verdeeld:</i>		
	<u>2022</u> €	<u>2021</u> €
Toevoeging / onttrekking:		
Bestemmingsfonds:		
Reserve aanvaardbare kosten	-9.077.847	5.677.551
	<u>-9.077.847</u>	<u>5.677.551</u>

6.1.3 Kasstroomoverzicht over 2022

Ref.	2022		2021	
	€	€	€	€
Kasstroom uit operationele activiteiten				
Bedrijfsresultaat		-9.057.421		6.057.244
Aanpassingen voor:				
- afschrijvingen en overige waardeverminderingen	23, 24	3.938.047		4.112.355
- mutatie voorzieningen	10	<u>3.606.774</u>		<u>2.625.273</u>
		7.544.821		6.737.628
Veranderingen in het werkkapitaal				
- mutatie onderhanden DBC's en DBC-zorgproducten		34.418		-114.196
- vorderingen		-326.839		-1.264.397
- kortlopende schulden (excl. Schulden aan banken)		<u>5.985.332</u>		<u>-304.600</u>
		5.692.910		-1.683.194
Kasstroom uit bedrijfsoperaties		4.180.310		11.111.678
- ontvangen interest				
	27	174		83
- betaalde interest				
	27	<u>-302.023</u>		<u>-397.603</u>
		-301.849		-397.520
Totaal kasstroom uit operationele activiteiten		3.878.461		10.714.158
Kasstroom uit investeringsactiviteiten				
- investeringen materiële vaste activa	2	-8.472.513		-7.046.273
- desinvesteringen materiële vaste activa	2	<u>9.799</u>		<u>206.586</u>
Totaal kasstroom uit investeringsactiviteiten		-8.462.715		-6.839.687
Kasstroom uit financieringsactiviteiten				
- aflossing langlopende schulden	11	-701.221		-503.894
- opname langlopende schulden	11	<u>4.442.344</u>		<u>0</u>
Totaal kasstroom uit financieringsactiviteiten		3.741.123		-503.894
Mutatie geldmiddelen		<u>-843.131</u>		<u>3.370.577</u>
Stand geldmiddelen per 1 januari		46.886.147		43.515.570
Stand geldmiddelen per 31 december		<u>46.043.016</u>		<u>46.886.147</u>
Mutatie geldmiddelen		<u>-843.131</u>		<u>3.370.577</u>

6.1.4 Grondslagen van waardering en resultaatbepaling

6.1.4.1 Algemeen

Algemene gegevens

Stichting Icare behoort tot het Espria-concern. Stichting Espria staat aan het hoofd van het concern. De enkelvoudige jaarrekening van Stichting Icare is opgenomen in de geconsolideerde jaarrekening van Stichting Espria.

Stichting Icare
Blankenstein 410
7943 PH Meppel
Statutair gevestigd te Meppel
Inschrijfnummer Kamer van Koophandel: 41020244

De activiteiten van Stichting Icare bestaan voornamelijk uit het leveren van verpleging en verzorging, thuiszorg en geriatrische revalidatiezorg.

Verslaggevingsperiode

Deze jaarrekening heeft betrekking op het boekjaar 2022, welke is geëindigd op balansdatum 31 december 2022.

Grondslagen voor het opstellen van de jaarrekening

De jaarrekening is opgesteld in overeenstemming met de wettelijke bepalingen van Titel 9 Boek 2 Burgerlijk Wetboek voor zover deze volgens de regeling openbare jaarverantwoording WMG van toepassing zijn, de regeling openbare jaarverantwoording WMG en daarmee de Richtlijn voor de Jaarverslaggeving hoofdstuk 655 Zorginstellingen. Tevens zijn de beleidsregels voor de WNT, Wet normering bezoldiging topinkomens publieke en semipublieke sector van toepassing.

De jaarrekening is opgesteld in euro's.

Continuïteitsveronderstelling

Deze jaarrekening is opgesteld uitgaande van de continuïteitsveronderstelling. Eind 2022 is een geactualiseerde meerjarenbegroting inclusief liquiditeitsprognose door de Raad van Bestuur vastgesteld en door de Raad van Commissarissen goedgekeurd. Dit betreft het tijdvak 2023-2026. Uit de meerjarenbegroting blijkt dat waardering op basis van de continuïteitsveronderstelling gerechtvaardigd is.

Vergelijking met voorgaand jaar

De grondslagen van waardering en resultaatbepaling zijn ongewijzigd ten opzichte van voorgaand jaar. De grondslagen voor presentatie zijn gewijzigd als gevolg van vervanging van de Regeling Verslaggeving WTZi (tot en met 2021) door de Regeling openbare jaarverantwoording WMG (2022) en bijbehorende aanpassingen van de Richtlijn voor de Jaarverslaggeving hoofdstuk 655 Zorginstellingen. Dit heeft tot gevolg dat de balans en de winst-en-verliesrekening inclusief vergelijkende cijfers opgesteld zijn in overeenstemming met de modellen C en D in bijlage 1 van de Regeling openbare jaarverantwoording WMG (artikel 2 lid 1 van de Regeling openbare jaarverantwoording WMG).

De cijfers voor 2021 zijn, waar nodig, geherrubriceerd om vergelijkbaarheid met 2022 mogelijk te maken. Door genoemde stelselwijziging is de rubricering in de jaarrekening aangepast. Dit is zichtbaar in diverse posten van de balans en winst-en-verliesrekening. Dit heeft geen effect op het eigen vermogen en het resultaat.

Fouterstel

De administratie van het Shared Service Center (SSC) F&A/ICT van het concern Espria is sinds de oprichting in 2013 administratief ondergebracht bij Stichting Icare. De totale kosten worden hier geadmistreerd en verdeeld over de Espria groepsmaatschappijen volgens een vooraf afgesproken kosten-verdeelmodel en op basis van SLA's tussen het SSC en iedere groepsmaatschappij. Onder de algemene kosten werden de doorbelastingen aan de groepsmaatschappijen opgenomen (bate/dekking) onder verrekening van het eigen aandeel van Stichting Icare in deze kosten (last) en personeel niet in loondienst bij Icare (last). Personeelskosten van het SSC personeel in loondienst bij Stichting Icare, alsmede overige bedrijfskosten van het SSC werden voorheen niet gereclassificeerd naar de algemene kosten.

Binnen Stichting Icare vindt tevens de verloning plaats van het personeel dat werkzaam is voor het bestuurscentrum (concernstaf) van Espria. De personeelskosten worden doorbelast aan Stichting Espria. In de enkelvoudige jaarrekening van Stichting Espria worden deze kosten als personeel niet in loondienst verantwoord, aangezien deze groepsmaatschappij geen personeel in dienst heeft. Gebleken is dat in de jaarrekeningen van Stichting Icare tot en met 2021 de doorbelasting aan Stichting Espria ook onder personeel niet in loondienst werd verantwoord (als een bate). Dit is onjuist.

De directie van Stichting Icare stelt vast dat de genoemde kosten van het SSC alsmede de doorbelastingen aan het bestuurscentrum tot en met 2021 niet toereikend werden gepresenteerd in de jaarrekening. Derhalve is in de huidige jaarrekening een wijziging doorgevoerd. Deze wijziging in de presentatie heeft geen impact op het vermogen en/of het resultaat. De onjuistheid is wel te kwalificeren als een fout van materiële omvang en wordt retrospectief aangepast. Dit houdt in dat de fout in het lopende jaar is hersteld en tegelijkertijd de vergelijkende cijfers zijn aangepast naar de juiste bedragen.

De impact op de presentatie in de winst-en-verliesrekening is als volgt:

Winst-en-verliesrekening 2021

	EUR x 1.000	Eerder gerapporteerd 1)	Effect foutenherstel	Gecorrigeerd
Kosten uitbesteed werk		7.642	5.191	12.833
Lonen en salarissen		152.709	-12.312	140.397
Sociale lasten		24.768	-1.810	22.958
Pensioenlasten		<u>12.543</u>	<u>-1.071</u>	<u>11.472</u>
		197.662	-10.002	187.660
Voedingsmiddelen en hotelmatige kosten	2.388		-8	2.380
Algemene kosten	-1.024		10.371	9.347
Patient en bewonersgebonden kosten	3.341		-	3.341
Onderhoud en energiekosten	2.143		-4	2.139
Huur en Leasing	5.432		-357	5.075
Dotatie/vrijval voorzieningen	-24		-	-24
Dotatie en vrijval personele voorzieningen	2.649		-	<u>2.649</u>
Overige Bedrijfskosten (hoger)		<u>14.905</u>	<u>10.002</u>	<u>24.907</u>
Resultaatimpact		212.567	-	212.567

1) dit zijn de bedragen na herrubricering ten gevolge van de modelwijzigingen zoals genoemd in de vorige paragraaf: Vergelijking met voorgaand jaar.

Deze correcties zijn verwerkt in de huidige jaarrekening inclusief aanpassing van de vergelijkende cijfers.

Financiële instrumenten

Primaire financiële instrumenten omvatten debiteuren en overige vorderingen, geldmiddelen, leningen en overige financieringsverplichtingen, crediteuren en overige te betalen posten. De reële waarde van de kortlopende primaire financiële instrumenten benadert de boekwaarde. Voor de grondslagen van de primaire financiële instrumenten wordt verwezen naar de grondslagen van waardering van de betreffende posten zoals opgenomen onder 6.1.4.2. Stichting Icare maakt geen gebruik van afgeleide financiële instrumenten. Ten aanzien van het gebruik van primaire financiële instrumenten loopt Stichting Icare krediet-, rente- en kasstroomrisico's. Onder 6.1.4.2 wordt toegelicht op welke wijze de kredietrisico's en kasstromen zijn voorzien in relatie tot de waardering van vorderingen. In de toelichtingen op de balans zijn de looptijden en rentepercentages op de langlopende schulden nader toegelicht. De organisatie heeft als beleid om geen afgeleide financiële instrumenten te gebruiken om (tussentijdse) rentefluctuaties te beheersen.

Stichting Icare loopt renterisico over de liquide middelen en rentedragende langlopende en kortlopende schulden aan kredietinstellingen. Dit heeft geen gevolgen voor de waardering van de liquide middelen en kortlopende schulden.

Oordelen, schattingen en onzekerheden

De opstelling van de jaarrekening vereist dat de Raad van Bestuur en de directie oordelen vormen en schattingen en veronderstellingen maken die van invloed zijn op de toepassing van grondslagen en de gerapporteerde waarde van activa, verplichtingen, baten en lasten. De daadwerkelijke uitkomsten kunnen afwijken van deze schattingen. De schattingen en onderliggende veronderstellingen worden voortdurend beoordeeld. Herzieningen van schattingen worden opgenomen in de periode waarin de schatting wordt herzien en in toekomstige perioden waarvoor de herziening gevolgen heeft. De volgende waarderingsgrondslagen zijn naar de mening van de Raad van Bestuur en de directies het meest kritisch voor het weergeven van de financiële positie, en vereisen een aantal oordelen, schattingen en veronderstellingen: voorziening voor omzetrisico's, uitgangspunten voor bepaling van andere voorzieningen (zoals disconteringsvoet en vertrekkans), uitgangspunten voor bepaling van de compensatiemiddelen inzake corona en inschattingen en aannames die worden gedaan voor de bedrijfswaardeberekening. Indien het voor het geven van het in artikel 2:362 lid 1 BW vereiste inzicht noodzakelijk is, is de aard van deze oordelen, schattingen inclusief de bij de onzekerheden behorende veronderstellingen opgenomen bij de toelichting op de desbetreffende jaarrekeningposten.

Verbonden partijen

Alle groepsmaatschappijen van Stichting Espria worden aangemerkt als verbonden partij. Ook de bestuurders, commissarissen, statutaire directieleden en nauwe verwanten zijn verbonden partijen. Transacties van betekenis met verbonden partijen worden toegelicht voor zover deze niet onder normale marktvoorwaarden zijn aangegaan. Hiervan wordt toegelicht de aard en de omvang van de transactie en andere informatie die nodig is voor het verschaffen van het inzicht.

6.1.4.2 Grondslagen van waardering van activa en passiva

Activa en passiva

Activa en passiva worden tegen verkrijgingsprijs of vervaardigingsprijs opgenomen, tenzij anders vermeld in de verdere grondslagen. Toelichtingen op posten in de balans, winst-en-verliesrekening en kasstroomoverzicht zijn in de jaarrekening genummerd.

Een actief wordt in de balans verwerkt wanneer het waarschijnlijk is dat de toekomstige economische voordelen naar de onderneming zullen toevloeien en het actief een kostprijs of een waarde heeft waarvan de omvang betrouwbaar kan worden vastgesteld. Activa die hier niet aan voldoen worden niet in de balans verwerkt, maar worden aangemerkt als niet in de balans opgenomen activa.

Een verplichting wordt in de balans verwerkt wanneer het waarschijnlijk is dat de afwikkeling daarvan gepaard zal gaan met een uitstroom van middelen die economische voordelen in zich bergen en de omvang van het bedrag waartegen de afwikkeling zal plaatsvinden op betrouwbare wijze kan worden vastgesteld. Onder verplichtingen worden mede voorzieningen begrepen. Verplichtingen die hier niet aan voldoen worden niet in de balans opgenomen, maar worden verantwoord als niet in de balans opgenomen verplichtingen.

Een in de balans opgenomen actief of verplichting blijft op de balans, als een transactie met betrekking tot het actief of de verplichting niet leidt tot een belangrijke verandering in de economische realiteit met betrekking tot het actief of de verplichting. Dergelijke transacties geven evenmin aanleiding tot het verantwoorden van resultaten. Bij de beoordeling of er sprake is van een belangrijke verandering in de economische realiteit wordt uitgegaan van de economische voordelen en risico's die zich naar waarschijnlijk in de praktijk zullen voordoen, en niet op voordelen en risico's waarvan redelijkerwijze niet te verwachten is dat zij zich voordoen.

Een actief of verplichting wordt niet langer in de balans opgenomen als een transactie ertoe leidt dat alle of nagenoeg alle rechten op economische en alle of nagenoeg alle risico's met betrekking tot het actief of de verplichting aan een derde zijn overgedragen. De resultaten van de transactie worden in dat geval direct in de winst-en-verliesrekening opgenomen, rekening houdend met eventuele voorzieningen die dienen te worden getroffen in samenhang met de transactie. Indien de weergave van de economische realiteit ertoe leidt dat het opnemen van activa waarvan de rechtspersoon niet het juridisch eigendom bezit, wordt dit feit vermeld.

Materiële vaste activa

Materiële vaste activa worden volgens de componentenbenadering geactiveerd en gewaardeerd tegen verkrijgings- of vervaardigingsprijs onder aftrek van cumulatieve afschrijvingen en cumulatieve bijzondere waardeverminderingen. De verkrijgings- of vervaardigingsprijs omvat de inkoopprijs en bijkomende kosten. Eventuele subsidies worden direct in mindering op de verkrijgings- of vervaardigingsprijs gebracht. Alleen actiefposten waarvan het economisch risico geheel of nagenoeg geheel door de organisatie wordt gedragen, worden geactiveerd. Aan deze voorwaarde wordt voldaan bij rechtstreekse koop, maar veelal ook bij financial lease of huurkooptransacties. Bij het activeren van activa via de componentenbenadering wordt vastgesteld of het vervangen component nog een boekwaarde heeft. Indien dit het geval is wordt deze vernield afgeschreven. De lasten worden genomen in het betreffende boekjaar. Verwerking van financial leasecontracten vindt plaats tegen de contante waarde van de toekomstige huurverplichtingen, rekening houdend met een disconteringsvoet.

Afschrijving vindt in het jaar van ingebruikname naar tijdsgelang plaats. Afschrijvingstermijnen zijn gebaseerd op de verwachte economische levensduur van het actief en worden per individueel actief bepaald. De afschrijvingen worden berekend als een percentage over de aanschafprijs volgens de lineaire methode op basis van de economische levensduur. Er wordt geen rekening gehouden met een restwaarde. Op bedrijfsterreinen en materiële vaste activa in uitvoering en vooruitbetalingen op materiële vaste activa wordt niet afgeschreven.

De volgende afschrijvingspercentages worden hierbij gehanteerd:

Bedrijfsgebouwen en terreinen:	0% - 5%;
Machines en installaties:	5% - 10%;
Andere vaste bedrijfsmiddelen:	10% - 33%.

Er is geen sprake van geactiveerde rente.

Materiële vaste activa die buiten gebruik zijn gesteld en waarover het besluit tot verkoop is genomen, worden gewaardeerd tegen de verwachte opbrengstwaarde. De opbrengstwaarde is gebaseerd op de geschatte verkoopprijs onder aftrek van de geschatte kosten die rechtstreeks kunnen worden toegerekend aan de verkoop en nodig zijn om de verkoop te realiseren. Indien de opbrengstwaarde lager is dan de boekwaarde, wordt het verschil ten laste van het resultaat over het boekjaar gebracht.

Groot onderhoud

Periodiek groot onderhoud wordt volgens de componentenbenadering geactiveerd. Hierbij worden de totale uitgaven toegewezen aan de samenstellende delen.

Financial Lease

Stichting Icare leaset een deel van de gebouwen en terreinen. Hierbij heeft Stichting Icare grotendeels de voor- en nadelen verbonden aan het eigendom van deze activa. Deze activa worden geactiveerd in de balans bij aanvang van het leasecontract tegen de reële waarde van het actief of de lagere contante waarde van de minimale leasetermijnen. De te betalen leasetermijnen worden op annuïtaire wijze verdeeld in een aflossings- en een rentecomponent. De leaseverplichtingen worden exclusief de rentecomponent opgenomen onder de langlopende schulden, rekening houdend met een disconteringsvoet gelijk aan de rentevoet zijnde 4,0% (2021: 1,5%-5,5%).

De rentecomponent wordt gedurende de looptijd van het contract verantwoord in de winst-en-verliesrekening met een vast rentepercentage over de gemiddelde resterende aflossingscomponent. De relevante activa worden afgeschreven over de resterende gebruiksduur of, indien korter, de looptijd van het contract.

Bijzondere waardeverminderingen van vaste activa

Vaste activa met een lange levensduur worden beoordeeld op bijzondere waardeverminderingen als sprake is van wijzigingen in omstandigheden waardoor de vraag ontstaat of de boekwaarde van een actief terugverdiend kan worden. Als dergelijke omstandigheden zich voordoen, wordt de realiseerbare waarde van het actief geschat dan wel van de kasstroomgenererende eenheid waartoe het actief behoort. De terugverdienmogelijkheid van activa die in gebruik zijn, wordt bepaald door de boekwaarde van een actief te vergelijken met de realiseerbare waarde. De realiseerbare waarde is de hoogste van de bedrijfswaarde en de opbrengstwaarde. De bedrijfswaarde is de geschatte contante waarde van de toekomstige netto kasstromen die het actief of de kasstroomgenererende eenheid naar verwachting zal genereren. De opbrengstwaarde is gebaseerd op de geschatte verkoopprijs minus de geschatte kosten welke nodig zijn om de verkoop te realiseren. Wanneer de boekwaarde van een actief hoger is dan de geschatte contante waarde van de toekomstige kasstromen, worden bijzondere waardeverminderingen verantwoord voor het verschil tussen de boekwaarde en de realiseerbare waarde. Indien wordt vastgesteld dat een bijzondere waardevermindering die in het verleden verantwoord is, niet meer bestaat of is afgenomen, dan wordt de toegenomen boekwaarde van de desbetreffende activa niet hoger gesteld dan de boekwaarde die bepaald zou zijn indien geen bijzondere waardevermindering voor het actief zou zijn verantwoord.

Stichting Icare voert jaarlijks een beoordeling op bijzondere waardeverminderingen met een duurzaam karakter uit, overeenkomstig RJ 121 van de Richtlijnen voor de Jaarverslaggeving, ongeacht of op dat moment daadwerkelijk sprake is van impairmenttriggers. Op grond van deze beoordeling heeft er geen actualisatie van de opgestelde bedrijfswaardeberekening plaatsgevonden.

Aangezien de contante waarde van de toekomstige kasstromen hoger is dan de boekwaarde van de materiële vaste activa per 31 december 2022, zijn er geen wijzigingen in de waardering van het vastgoed.

Onderhanden DBC's en DBC-zorgproducten

Onderhanden DBC's en DBC-zorgproducten wordt gewaardeerd tegen de verwachte opbrengstwaarde. De productie van het onderhanden werk is bepaald door de openstaande verrichtingen te koppelen aan de DBC's en DBC-zorgproducten die ultimo boekjaar openstonden. Op het onderhanden werk worden de voorschotten die ontvangen zijn van verzekeraars in mindering gebracht. Verder wordt de voorziening met het oog op de nuancering van de omzet in mindering gebracht op het saldo onderhanden werk.

Vorderingen

Vorderingen bestaan uit vorderingen op handelsdebiteuren, vorderingen op groepsmaatschappijen, vorderingen op participanten en op maatschappijen waarin wordt deelgenomen, overige vorderingen en overlopende activa. Vorderingen worden bij eerste verwerking gewaardeerd tegen de reële waarde van de tegenprestatie, inclusief transactiekosten. Vervolgwaardering vindt plaats tegen de geamortiseerde kostprijs. Voorzieningen wegens oninbaarheid worden in mindering gebracht op de boekwaarde van de vordering. Een voorziening dubieuze debiteuren wordt gevormd bij verwachte oninbaarheid van de vorderingen die naar ouderdom wordt vastgesteld. Posten ouder dan een half jaar worden voorzien indien de inbaarheid twijfelachtig is. Posten ouder dan een jaar worden geheel voorzien. Debiteurenvorderingen groter dan € 0,1 miljoen worden individueel beoordeeld op inbaarheid. Vorderingen op groepsmaatschappijen, participanten en maatschappijen waarin wordt deelgenomen worden afzonderlijk beoordeeld op inbaarheid. Bij mogelijke oninbaarheid van de vordering kan een voorziening achterwege blijven indien een andere groepsmaatschappij zich garant stelt voor de vordering.

Vorderingen uit hoofde van financieringstekorten / schulden uit hoofde van financieringsoverschotten

Een vordering uit hoofde van financieringstekorten of een schuld uit hoofde van financieringsoverschotten is het aan het einde van het boekjaar bestaande verschil tussen het wettelijk budget voor aanvaardbare kosten en de ontvangen voorschotten en de in rekening gebrachte vergoedingen voor diensten en verrichtingen ter dekking van het wettelijk budget. De vorderingen worden individueel beoordeeld op inbaarheid. Eventuele voorzieningen worden in mindering gebracht van de omzet.

Over diverse jaren bestaande vorderingen worden als actiefpost in de balans verantwoord. Over diverse jaren bestaande schulden worden als passiefpost in de balans verantwoord.

Liquide middelen

Liquide middelen bestaan uit kas, banktegoeden en direct opeisbare deposito's met een looptijd korter dan twaalf maanden. Rekening-courantschulden bij banken zijn opgenomen onder schulden aan kredietinstellingen onder kortlopende schulden. Liquide middelen worden gewaardeerd tegen de nominale waarde. Liquide middelen die naar verwachting langer dan 12 maanden niet ter beschikking staan van de onderneming, worden gerubriceerd als financiële vaste activa.

Eigen vermogen

Binnen het eigen vermogen wordt onderscheid gemaakt in gestort en opgevraagd kapitaal, bestemmingsfonds en overige reserves.

Gestort en opgevraagd kapitaal

Onder gestort en opgevraagd kapitaal is opgenomen het bij oprichting van de Stichting ingebracht kapitaal.

Bestemmingsfonds

Bestemmingsfondsen zijn reserves waaraan door derden een beperktere bestedingsmogelijkheid is aangebracht dan op grond van de statuten zou bestaan.

Aanwending van bestemmingsfonds

Uitgaven die worden gedekt uit het bestemmingsfonds worden in de winst-en-verliesrekening verantwoord, en via de resultaatbestemming ten laste van de betreffende reserve gebracht.

Wijzigingen in de beperking van de bestemming van reserves welke door de daartoe bevoegde organen of instanties worden aangebracht, worden als overige mutatie binnen het eigen vermogen verwerkt.

Overige reserves

Onder de overige reserves is opgenomen dat deel van het eigen vermogen, waarover de bevoegde organen binnen de statutaire doelstellingen van de instelling vrij kunnen beschikken.

Voorzieningen

Algemeen

Voorzieningen worden gevormd voor in rechte afdwingbare of feitelijke verplichtingen die op de balansdatum bestaan en die het gevolg zijn van een gebeurtenis uit het verleden, waarbij het waarschijnlijk is dat een uitstroom van middelen noodzakelijk is en waarvan de omvang op betrouwbare wijze is te schatten. Voorzieningen worden gewaardeerd tegen de contante waarde van de uitgaven die naar verwachting noodzakelijk zijn om de verplichting af te wikkelen, tenzij het effect van de tijdswaarde van geld van te verwaarlozen betekenis is. De rentemutatie van voorzieningen gewaardeerd tegen contante waarde is verantwoord als dotatie aan de voorziening. De gehanteerde disconteringsvoet volgt de hoogwaardige bedrijfsobligaties. Indien geen betrouwbare schatting kan worden gemaakt van de momenten waarop de uitgaven plaatsvinden, vindt waardering van voorzieningen plaats tegen nominale waarde.

Wanneer verplichtingen naar verwachting door een derde zullen worden vergoed, wordt deze vergoeding als een actief in de balans opgenomen indien het waarschijnlijk is dat deze vergoeding zal worden ontvangen bij de afwikkeling van de verplichting.

Voorziening jubilea-uitkeringen

De jubileumvoorziening betreft een voorziening voor toekomstige jubileumuitkeringen. De voorziening betreft de contante waarde van de in de toekomst uit te keren jubileumuitkeringen. De berekening is gebaseerd op de contante waarde van gedane toezeggingen, blijfkans en leeftijd. De gehanteerde disconteringsvoet volgt de hoogwaardige bedrijfsobligaties.

Voorziening arbeidsongeschiktheid

Voor langdurig zieke medewerkers is een voorziening gevormd op basis van de verwachte loonkosten in de eerste twee jaren van de arbeidsongeschiktheid (voor medewerkers die naar verwachting niet zullen terugkeren in het arbeidsproces), voor zover deze na 31 december 2021 vallen, gebaseerd op 100% gedurende het eerste jaar en 70% gedurende het tweede jaar, voor zover hiervoor geen vergoeding (bijvoorbeeld uit verzekering) wordt ontvangen.

Voorziening verlieslatende contracten

Een voorziening voor verlieslatende contracten wordt gevormd voor contracten waarbij een negatief verschil ontstaat tussen de na de balansdatum te ontvangen prestatie en de na de balansdatum te verrichten contraprestatie. Waardering vindt plaats tegen de contante waarde van de geschatte toekomstige onvermijdbare kosten. De gehanteerde disconteringsvoet volgt de hoogwaardige bedrijfsobligaties.

Voorziening stoppen met werken na 45 jaar

De voorziening voor stoppen met werken na 45 jaar betreft een voorziening uit hoofde van de cao-regeling en wordt getroffen voor werknemers binnen de sector VVT die mogen stoppen met werken na aantoonbaar 45 dienstjaren binnen zorg en welzijn gewerkt te hebben, waarvan de laatste 5 jaren bij een of meerdere werkgever(s) in de VVT en waarvan minimaal 20 jaren in een zwaar beroep. De berekening is gebaseerd op een extrapolatie van reeds bekende instroom naar de looptijd van de regeling en houdt rekening met het risico op een boete in het kader van de Regeling Vervroegde Uittreding indien er eerder dan 3 jaar voor de AOW-leeftijd uitkeringen plaatsvinden. De berekening is gebaseerd op de contante waarde, de gehanteerde disconteringsvoet volgt de hoogwaardige bedrijfsobligaties.

Overige voorzieningen

De overige voorzieningen betreft een voorziening voor Eigen Risicodragerschap WGA.

Langlopende schulden

De langlopende schulden hebben een resterende looptijd van meer dan één jaar. De schulden worden bij eerste verwerking opgenomen tegen de reële waarde. Transactiekosten die direct zijn toe te rekenen aan de verwerving van de langlopende schulden worden in de waardering bij eerste verwerking opgenomen. Schulden worden na eerste verwerking gewaardeerd tegen de geamortiseerde kostprijs, zijnde het ontvangen bedrag rekening houdend met agio of disagio en onder aftrek van transactiekosten. De aflossingsverplichtingen voor het komend jaar van de langlopende schulden worden opgenomen onder kortlopende schulden.

Kortlopende schulden

De kortlopende schulden hebben een verwachte looptijd van maximaal één jaar. De schulden worden bij eerste verwerking opgenomen tegen de reële waarde. Kortlopende schulden worden na eerste verwerking gewaardeerd tegen de geamortiseerde kostprijs, zijnde het ontvangen bedrag rekening houdend met agio of disagio en onder aftrek van transactiekosten. Dit is meestal de nominale waarde.

6.1.4.3 Grondslagen van resultaatbepaling

Algemeen

Het resultaat wordt bepaald als het verschil tussen de baten en de lasten over het verslagjaar, met inachtneming van de hiervoor reeds vermelde waarderingsgrondslagen. Baten worden in de winst-en-verliesrekening opgenomen wanneer een vermeerdering van het economisch potentieel, samenhangend met een vermeerdering van een actief of een vermindering van een verplichting, heeft plaatsgevonden, waarvan de omvang betrouwbaar kan worden vastgesteld. Lasten worden verwerkt wanneer een vermindering van het economisch potentieel, samenhangend met een vermindering van een actief of een vermeerdering van een verplichting, heeft plaatsgevonden, waarvan de omvang betrouwbaar kan worden vastgesteld. Baten worden verantwoord in het jaar waarin de baten zijn gerealiseerd. Lasten worden toegerekend aan het jaar waarop zij betrekking hebben dan wel in aanmerking genomen in het jaar waarin deze voorzienbaar zijn. De overige baten en lasten worden toegerekend aan de verslagperiode waarop deze betrekking hebben. Baten en lasten uit voorgaande jaren (waaronder nagekomen budgetaanpassingen) die in dit boekjaar zijn geconstateerd, waarbij geen sprake is van een materiële fout, worden aan dit boekjaar toegerekend.

Opbrengsten

Algemeen

Opbrengsten uit het verlenen van diensten worden in de winst-en-verliesrekening verwerkt wanneer het bedrag van de opbrengsten op betrouwbare wijze kan worden bepaald, de inning van de te ontvangen vergoeding waarschijnlijk is en de mate waarin de dienstverlening op balansdatum is verricht betrouwbaar kan worden bepaald. Indien het resultaat van een bepaalde opdracht tot dienstverlening niet op betrouwbare wijze kan worden bepaald, worden de opbrengsten verwerkt tot het bedrag van de kosten van de dienstverlening. De met de opbrengsten samenhangende lasten worden toegerekend aan de periode waarin de baten zijn verantwoord.

Baten uit beroeps- of bedrijfsmatige zorgverlening

Baten uit beroeps- of bedrijfsmatige zorgverlening worden verantwoord naar rato van de verrichte prestaties, gebaseerd op de verrichte diensten tot aan de balansdatum en in verhouding tot in totaal te verrichten diensten. De met de opbrengsten samenhangende lasten worden toegerekend aan de periode waarin de baten zijn verantwoord.

Zorgverzekeringswet

Uitgangspunten Wijkverpleging

De wijkverpleging wordt bekostigd vanuit de Zorgverzekeringswet (uitgevoerd door zorgverzekeraars). Per zorgverzekeraar zijn specifieke contracteringsvoorwaarden van toepassing en voor de wijkverpleging geldt een bekostiging waarbij geen sprake is van een onafhankelijk indicatieorgaan voor de te leveren zorg. Het is niet uitgesloten dat bij materiële controles door verzekeraars afwijkingen van beleidsregels of contractvoorwaarden worden geconstateerd die leiden tot verrekeringen van reeds geleverde en gefactureerde zorg. Hieraan zijn onzekerheden voor de omzetverantwoording verbonden die naar beste weten zijn geschat. Resterende onzekerheid is als niet materieel geschat.

Uitgangspunten compensatiemaatregelen COVID-19

Opbrengsten uit hoofde van corona compensatiemaatregelen worden verantwoord onder de opbrengstcategorie van waaruit de compensatie wordt ontvangen. Dit geldt voor zowel compensatie van omzetderiving als compensatie van meerkosten.

Jeugdwet

Bij het bepalen van de omzet Jeugdwet heeft de stichting de algemene grondslagen voor waardering en resultaatbepaling gevolgd. Per gemeente zijn verschillende producten afgesproken en gelden separate voorwaarden (zoals de tijdige aanwezigheid van een geldige beschikking, woonplaatsbeginsel, feitelijke zorglevering, e.d.). De wijze waarop de individuele gemeenten overgaan tot afwikkeling en vaststelling is op dit moment nog niet bekend. Dit heeft gevolgen die leiden tot onzekerheden inherent aan de omzetverantwoording die naar beste weten zijn geschat.

Baten uit andere beroeps- of bedrijfsmatige activiteiten

Bij het bepalen van de opbrengsten Wmo heeft de stichting de algemene grondslagen voor waardering en resultaatbepaling gevolgd. Per gemeente zijn verschillende producten afgesproken en gelden separate voorwaarden (zoals de tijdige aanwezigheid van een geldige beschikking, woonplaatsbeginsel, feitelijke zorglevering, e.d.). De wijze waarop de individuele gemeenten overgaan tot afwikkeling en vaststelling is op dit moment nog niet bekend. Dit heeft gevolgen die leiden tot onzekerheden inherent aan de omzetverantwoording die naar beste weten zijn geschat.

Overige zorgprestatie worden verantwoord naar rato van de verrichte prestaties, gebaseerd op de verrichte diensten tot aan de balansdatum en in verhouding tot in totaal te verrichten diensten. De met de opbrengsten samenhangende lasten worden toegerekend aan de periode waarin de baten zijn verantwoord.

Overige bedrijfsopbrengsten

Subsidies

Subsidies worden aanvankelijk in de balans opgenomen als vooruitontvangen baten zodra er redelijke zekerheid bestaat dat zij zullen worden ontvangen en dat Stichting Icare zal voldoen aan de daaraan verbonden voorwaarden. Subsidies worden als bate verantwoord in de winst-en-verliesrekening in het jaar waarin de gesubsidieerde kosten zijn gemaakt of opbrengsten zijn gederfd, of wanneer een gesubsidieerd exploitatietekort zich heeft voorgedaan. De subsidies van ministeries/gemeenten/ provincies worden verantwoord op basis van de werkelijk geleverde zorg en diensten in het boekjaar en de met de betreffende instanties overeengekomen tarieven. Subsidies met betrekking tot investeringen in materiële vaste activa worden in mindering gebracht op het desbetreffende actief en als onderdeel van de afschrijvingen verwerkt in de winst-en-verliesrekening.

Overige opbrengsten en dienstverlening

De overige opbrengsten omvat de opbrengsten uit levering van goederen en diensten onder aftrek van kortingen en over de opbrengsten geheven belastingen en na eliminatie van transacties binnen het concern. In de overige bedrijfsopbrengsten worden onder meer de vergoedingen voor catering, winkelvekopen, parkeergelden, uitgeleend personeel, verhuur van onroerend goed en gerealiseerde boekwinsten op verkoop van onroerend goed verantwoord.

Opbrengsten uit overige activiteiten worden verwerkt zodra alle belangrijke rechten en risico's met betrekking tot de eigendom van de goederen zijn overgedragen aan de koper. Verantwoording van opbrengsten uit de levering van diensten geschiedt naar rato van de geleverde prestaties, gebaseerd op de verrichte diensten tot aan de balansdatum in verhouding tot de in totaal te verrichte diensten.

Kosten uitbesteed werk en andere externe kosten

Hieronder zijn begrepen de ten behoeve van de bedrijfsopbrengsten gemaakte kosten, voor zover deze kosten door derden in rekening zijn gebracht, te weten kosten personeel niet in loondienst, kosten uitbesteding onderaannemers, kosten opleiding en vorming en preventieve gezondheidszorg.

Personeelsbeloningen

Lonen, salarissen en sociale lasten worden op grond van de arbeidsvoorwaarden verwerkt in de winst-en-verliesrekening voor zover ze verschuldigd zijn aan werknemers respectievelijk de belastingautoriteit. De beloningen van het personeel worden als last in de winst-en-verliesrekening verantwoord in de periode waarin de arbeidsprestatie wordt verricht en, voor zover nog niet uitbetaald, als verplichting op de balans opgenomen. Als de reeds betaalde bedragen de verschuldigde beloningen overtreffen, wordt het meerdere opgenomen als een overlopend actief voor zover er sprake zal zijn van terugbetaling door het personeel of van verrekening met toekomstige betalingen door de instelling.

Voor de beloningen met opbouw van rechten (sabbatical leave, gratificaties e.d.) worden de verwachte lasten gedurende het dienstverband in aanmerking genomen. Een verwachte vergoeding ten gevolge van gratificaties worden verantwoord indien de verplichting tot betaling van die vergoeding is ontstaan op of vóór balansdatum en een betrouwbare schatting van de verplichtingen kan worden gemaakt. Ontvangen bijdragen voortvloeiend uit levensloopregelingen worden in aanmerking genomen in de periode waarover deze bijdragen zijn verschuldigd. Toevoegingen aan en vrijval van verplichtingen worden ten laste respectievelijk ten gunste van de winst-en-verliesrekening gebracht.

Indien een beloning wordt betaald, waarbij geen rechten worden opgebouwd (bijvoorbeeld doorbetaling in geval van ziekte of arbeidsongeschiktheid) worden de verwachte lasten verantwoord in de periode waarover deze beloning is verschuldigd. Voor op balansdatum bestaande verplichtingen tot het in de toekomst doorbetalen van beloningen (inclusief ontslagvergoedingen) aan personeelsleden die op balansdatum naar verwachting blijvend geheel of gedeeltelijk niet in staat zijn om werkzaamheden te verrichten door ziekte of arbeidsongeschiktheid wordt een voorziening opgenomen. De verantwoorde verplichting betreft de beste schatting van de bedragen die noodzakelijk zijn om de desbetreffende verplichting op balansdatum af te wikkelen. De beste schatting is gebaseerd op contractuele afspraken met personeelsleden (cao en individuele arbeidsovereenkomsten).

Toevoegingen aan en vrijval van verplichtingen worden ten laste respectievelijk ten gunste van de winst-en-verliesrekening gebracht.

Ontslagvergoedingen

Ontslagvergoedingen zijn vergoedingen die worden toegekend in ruil voor de beëindiging van het dienstverband. Een uitkering als gevolg van ontslag wordt als verplichting en als last verwerkt als Stichting Icare zich aantoonbaar onvoorwaardelijk heeft verbonden tot betaling van een ontslagvergoeding. Als het ontslag onderdeel is van een reorganisatie, worden de kosten van de ontslagvergoeding opgenomen in een reorganisatievoorziening. Zie hiervoor de grondslag onder het hoofd Voorzieningen. Ontslagvergoedingen worden gewaardeerd met inachtneming van de aard van de vergoeding. Als de ontslagvergoeding een verbetering is van de beloningen na afloop van het dienstverband, vindt waardering plaats volgens dezelfde grondslagen die worden toegepast voor pensioenregelingen. Andere ontslagvergoedingen worden gewaardeerd op basis van de beste schatting van de bedragen die noodzakelijk zijn om de verplichting af te wikkelen.

Pensioenlasten

Stichting Icare heeft de toegezegde pensioenregeling bij het bedrijfstakpensioenfonds in de jaarrekening verwerkt volgens de verplichtingenbenadering. Hiervoor in aanmerking komende werknemers hebben op de pensioengerechtigde leeftijd recht op een pensioen dat gebaseerd is op het gemiddeld verdiende loon berekend over de jaren dat de werknemer pensioen heeft opgebouwd bij de organisatie. De verplichtingen, die voortvloeien uit deze rechten van haar personeel, zijn ondergebracht bij het bedrijfstakpensioenfonds Zorg en Welzijn. Stichting Icare betaalt hiervoor premies die door werkgever en werknemer gezamenlijk worden betaald. De pensioenrechten worden jaarlijks geïndexeerd, indien en voor zover de gemiddelde dekkingsgraad van het pensioenfonds dit toelaat. In maart 2023 bedroeg de dekkingsgraad 109,5%. Het vereiste niveau van de dekkingsgraad is 125%. Het pensioenfonds verwacht volgens het herstelplan (2020-2029) hieraan te kunnen voldoen door de premie te verhogen (2021 1,5% en 2022 0,8%) en tijdens het herstelplan de pensioenen niet volledig te indexeren. De premies worden verantwoord als personeelskosten zodra deze verschuldigd zijn. Vooruitbetaalde premies worden opgenomen als overlopende activa indien deze tot een terugstorting leidt of tot een vermindering van toekomstige betalingen. Nog niet betaalde premies worden als verplichting op de balans opgenomen. Stichting Icare heeft geen verplichting tot het voldoen van aanvullende bijdragen in geval van een tekort bij het pensioenfonds, anders dan het effect van hogere toekomstige premies. Stichting Icare heeft daarom alleen de verschuldigde premies tot en met het einde van het boekjaar in de jaarrekening verantwoord.

Rentebaten en -lasten

De rentebaten en -lasten betreffen van derden en groepsmaatschappijen ontvangen (te ontvangen) en aan derden en groepsmaatschappijen betaalde (te betalen) interest. Rentebaten en -lasten worden tijdsevenredig verwerkt, rekening houdend met de effectieve rentevoet van de desbetreffende activa en passiva.

6.1.4.4 Grondslagen voor de opstelling van het kasstroomoverzicht

Het kasstroomoverzicht is opgesteld volgens de indirecte methode. De geldmiddelen in het kasstroomoverzicht bestaan uit liquide middelen. Ontvangsten en uitgaven uit hoofde van interest zijn opgenomen onder de kasstroom uit operationele activiteiten. Investeringsactiviteiten zijn opgenomen onder de kasstroom uit investeringsactiviteiten.

Transacties waarbij geen instroom of uitstroom van kasmiddelen plaatsvindt, waaronder financial leasing, zijn niet in het kasstroomoverzicht opgenomen. De betaling van de leasetermijnen uit hoofde van het financial leasingcontract zijn voor het gedeelte dat betrekking heeft op de aflossing als een uitgave uit financieringsactiviteiten aangemerkt en voor het gedeelte dat betrekking heeft op de interest als een uitgave uit operationele activiteiten.

6.1.4.5 Grondslagen voor gebeurtenissen na balansdatum

Gebeurtenissen die nadere informatie geven over de feitelijke situatie per balansdatum en die blijken tot aan de datum van het opmaken van de jaarrekening worden verwerkt in de jaarrekening.

Gebeurtenissen die geen nadere informatie geven over de feitelijke situatie per balansdatum worden niet in de jaarrekening verwerkt. Als dergelijke gebeurtenissen van belang zijn voor de oordeelsvorming van de gebruikers van de jaarrekening, worden de aard en de geschatte financiële gevolgen ervan toegelicht in de jaarrekening.

6.1.4.6 Waarderingsgrondslagen WNT

Voor de uitvoering van de Wet normering topinkomens (WNT) heeft Stichting Icare zich gehouden aan de wet- en regelgeving inzake de WNT, waaronder de instelling specifieke (sectorale) regels.

6.1.5 Toelichting op de balans per 31 december 2022

2. Materiële vaste activa

De specificatie is als volgt :

	31-Dec-2022	31-Dec-2021
	€	€
Bedrijfsgebouwen en -terreinen	19.658.370	17.039.630
Machines en installaties	4.814.054	3.738.961
Andere vaste bedrijfsmiddelen	9.362.027	7.968.780
Vaste bedrijfsmiddelen in uitvoering en vooruitbetaald op materiële vaste activa	1.209.954	1.964.100
Totaal materiële vaste activa	35.044.405	30.711.471

Het verloop van de materiële vaste activa in het verslagjaar is als volgt weer te geven :

	Bedrijfsgebouwen en -terreinen	Machines en installaties	Andere vaste bedrijfsmiddelen	Vaste bedrijfs- middelen in uitvoering en vooruitbetaald op materiële vaste activa	Totaal
	€	€	€	€	€
Stand per 1 januari 2022					
- aanschafwaarde	29.546.270	5.842.923	30.556.503	1.964.100	67.909.795
- cumulatieve afschrijvingen	-12.506.640	-2.103.962	-22.587.723	0	-37.198.324
Boekwaarde per 1 januari 2022	17.039.630	3.738.961	7.968.780	1.964.100	30.711.471
Mutaties in het boekjaar					
- investeringen	2.569.859	1.001.310	4.063.844	645.767	8.280.781
- overboeking van materiële vaste activa in uitvoering	964.230	344.152	91.531	-1.399.913	0
- afschrijvingen	-915.349	-270.369	-2.752.329	0	-3.938.047
- terugname geheel afgeschreven activa					
cumulatieve aanschafwaarde	-722.717	-344.825	-3.319.615	0	-4.387.157
cumulatieve afschrijvingen	722.717	344.825	3.319.615	0	4.387.157
- desinvesteringen					
cumulatieve aanschafwaarde	-3.098.788	0	-42.349	0	-3.141.137
cumulatieve afschrijvingen	3.098.788	0	32.550	0	3.131.338
Mutaties in boekwaarde (per saldo)	2.618.740	1.075.093	1.393.247	-754.146	4.332.935
Stand per 31 december 2022					
- aanschafwaarde	29.258.854	6.843.560	31.349.914	1.209.954	68.662.282
- cumulatieve afschrijvingen	-9.600.484	-2.029.506	-21.987.887	0	-33.617.877
Boekwaarde per 31 december 2022	19.658.370	4.814.054	9.362.027	1.209.954	35.044.405

Toelichting:

De vaste activa zijn als zekerheid gesteld voor de langlopende schulden. Voor een nadere toelichting wordt verwezen naar het overzicht van de langlopende leningen in bijlage 6.1.6.

Onder de bedrijfsgebouwen en terreinen zijn begrepen geactiveerde financial leasecontracten met een boekwaarde per 31 december 2022 van € 0,7 miljoen. De contante waarde van de resterende leaseverplichting bedraagt € 0,7 miljoen (2021: € 0,7 miljoen). De leasetermijnen met een looptijd korter dan 1 jaar bedraagt € 0,1 miljoen, tussen 1 en 5 jaar € 0,1 miljoen en langer dan 5 jaar € 0,5 miljoen. Stichting Icare is niet de juridische eigenaar van het betreffende vastgoed. Het totaal van de in 2022 in rekening gebrachte huurtermijnen bedraagt € 0,1 miljoen.

De cumulatieve aanschafwaarde van de activa met boekwaarde € 0 bedraagt voor:

- Bedrijfsgebouwen en terreinen € 1,8 miljoen
- Machines en installaties € 1,0 miljoen
- Andere vaste bedrijfsmiddelen € 15,4 miljoen

Voor de gehanteerde afschrijvingspercentages verwijzen wij naar de post materiële vaste activa onder de grondslagen. Voor de waardeverminderingen wordt verwezen naar de toelichting op de winst-en-verliesrekening (6.1.7).

5. Onderhanden DBC's en DBC-zorgproducten

De specificatie is als volgt:

	31-Dec-2022	31-Dec-2021
Onderhanden DBC's en DBC-zorgproducten	€ 405.718	€ 440.136
Totaal onderhanden DBC's en DBC-zorgproducten	<u>405.718</u>	<u>440.136</u>

Toelichting:

De afname van de onderhanden DBC's en DBC-zorgproducten is verklaard door de afname van het aantal openstaande trajecten per 31 december 2022 vergeleken met 31 december 2021.

6. Vorderingen

De specificatie is als volgt:

	31-Dec-2022	31-Dec-2021
Op handelsdebiteuren	4.444.092	2.678.042
Op groepsmaatschappijen	2.572.990	2.734.707
Overige vorderingen		
- Vorderingen uit hoofde van het financieringstekort*)	2.297.719	2.339.484
- Nog te factureren omzet DBC's / DBC-zorgproducten	721.181	534.246
- Nog te ontvangen bedragen	<u>20.699.300</u>	<u>21.696.344</u>
	23.718.200	24.570.074
Overlopende activa		
- Vooruitbetaalde bedragen	1.741.671	2.159.099
- Overige overlopende activa	<u>0</u>	<u>8.192</u>
	1.741.671	2.167.291
Totaal vorderingen	<u>32.476.954</u>	<u>32.150.114</u>

Toelichting:

De vorderingen uit hoofde van handelsdebiteuren worden beoordeeld op kredietrisico's en waar nodig voorzien. De voorziening die in aftrek op de vorderingen is gebracht, bedraagt € 0,1 miljoen (2021: € 0,2 miljoen).

Stichting Icare heeft vorderingen op groepsmaatschappijen welke bestaan uit rekening-courantverhoudingen met diverse entiteiten. Deze worden maandelijks afgerekend. De vorderingen op groepsmaatschappijen hebben het karakter van handelsvorderingen. Zij zijn derhalve niet rentedragend en er zijn geen zekerheden gesteld.

Nog te ontvangen bedragen betreft de afrekening met zorgverzekeraars voor het huidige jaar van € 4,4 miljoen (2021: € 6,4 miljoen) respectievelijk voorgaande jaren van € 4,5 miljoen (2021: € 3,9 miljoen), de nog te factureren zorgprestaties van € 9,3 miljoen (2021: € 10,4 miljoen) en de overige nog te ontvangen bedragen van € 2,5 miljoen (2021: € 1,0 miljoen).

De vorderingen en overlopende activa hebben een looptijd korter dan één jaar.

*) Specificatie vorderingen uit hoofde van het financieringstekort

	t/m 2021	2022	totaal
	€	€	€
Saldo per 1 januari	2.339.484	0	2.339.484
Financieringsverschil boekjaar	0	2.297.719	2.297.719
Correcties voorgaande jaren	241.504	0	241.504
Verwerving via fusie en overname	0	0	0
Betalingen/ontvangsten	<u>-2.580.988</u>	<u>0</u>	<u>-2.580.988</u>
Subtotaal mutatie boekjaar	-2.339.484	2.297.719	-41.764
Saldo per 31 december	<u>0</u>	<u>2.297.719</u>	<u>2.297.719</u>

Stadium van vaststelling

a= interne berekening

b= overeenstemming met zorgverzekeraar

c= definitieve vaststelling Nederlandse Zorgautoriteit (Nza)

	31-Dec-2022	31-Dec-2021
Waarvan gepresenteerd als:	€	€
- vorderingen uit hoofde van financieringstekort	2.297.719	2.339.484
	2.297.719	2.339.484
Specificatie financieringsverschil in het boekjaar	2022	2021
	€	€
Wettelijk budget voor aanvaardbare kosten Wlz-zorg (exclusief subsidies)	80.823.904	74.398.531
Af: vergoedingen ter dekking van het wettelijk budget	-78.526.185	-72.059.047
Totaal financieringsverschil	2.297.719	2.339.484

Toelichting:

Voor een nadere toelichting verwijzen wij naar de toelichting met betrekking tot de baten uit beroeps- en bedrijfsmatige zorgverlening (6.1.7.16).

8. Liquide middelen

De specificatie is als volgt :

	31-Dec-2022	31-Dec-2021
	€	€
Banken	46.038.013	46.880.392
Kassen	5.004	5.755
Totaal liquide middelen	46.043.016	46.886.147

Toelichting:

De liquide middelen zijn direct opeisbaar. Stichting Icare heeft geen significante concentratie van kredietrisico's. Alle banken voldoen aan onze eis van kredietwaardigheid (Long Term credit rating van ten minste AA- ('double A minus'), tenzij het tegoed opvraagbaar is binnen drie maanden. In dit laatste geval geldt de eis van tenminste A- ('A minus')).

Voor een toelichting op de mutaties in de liquide middelen wordt verwezen naar het kasstroomoverzicht.

9. Eigen vermogen

Het eigen vermogen bestaat uit de volgende componenten:

	31-Dec-2022	31-Dec-2021
	€	€
Gestort en opgevraagd kapitaal	9.422	9.422
Bestemmingsfonds	55.158.103	64.235.950
Overige reserves	1.112.933	1.112.933
Totaal eigen vermogen	56.280.458	65.358.305

Het verloop is als volgt weer te geven:

	Stand per 31-Dec-2021	Resultaat- bestemming	Stand per 31-Dec-2022
	€	€	€
Gestort en opgevraagd kapitaal	9.422	0	9.422
Bestemmingsfonds - Reserve aanvaardbare kosten	64.235.950	-9.077.847	55.158.103
Overige reserves	1.112.933	0	1.112.933
Totaal eigen vermogen	65.358.305	-9.077.847	56.280.458

Totaal eigen vermogen voorgaand boekjaar

Het verloop is als volgt weer te geven:

	Stand per 31-Dec-2020	Resultaat- bestemming	Stand per 31-Dec-2021
	€	€	€
Gestort en opgevraagd kapitaal	9.422	0	9.422
Bestemmingsfonds - Reserve aanvaardbare kosten	58.558.399	5.677.551	64.235.950
Overige reserves	1.112.933	0	1.112.933
Totaal eigen vermogen voorgaand boekjaar	59.680.754	5.677.551	65.358.305

Toelichting:

In het bestemmingsfonds reserve aanvaardbare kosten (RAK) worden de resultaten verwerkt die behaald zijn vanuit activiteiten die gefinancierd zijn binnen de WLZ, ZVW, Wmo, Jeugdwet en overige zorg gerelateerde subsidieregelingen.

10. Voorzieningen

Het verloop is als volgt weer te geven:

	Stand per 31-Dec-2021	Dotatie	Vrijval	Onttrekking	Stand per 31-Dec-2022
	€	€	€	€	€
Overige voorzieningen					
- jubilea-uitkeringen	1.250.957	1.755.349	0	-117.593	2.888.713
- arbeidsongeschiktheid	826.537	410.256	0	0	1.236.794
- verlieslatende contracten	0	83.812	0	-25.511	58.301
- voorziening uitkering 45 jaar in dienst	2.763.072	1.529.151	0	-267.745	4.024.478
- overige voorzieningen	37.974	0	-2.257	-4.297	31.420
Totaal (overige) voorzieningen	4.878.540	3.778.569	-2.257	-415.147	8.239.705

Toelichting in welke mate (het totaal van) de voorzieningen als langlopend moet worden beschouwd:

	31-Dec-2022
	€
Kortlopend deel van de voorzieningen (< 1 jaar)	1.869.583
Langlopend deel van de voorzieningen (> 1 jaar)	6.370.122
- waarvan langlopend (> 5 jaar)	970.651

Toelichting:

Voorzieningen zijn gewaardeerd tegen contante waarde van de uitgaven die naar verwachting noodzakelijk zijn om de verplichting af te wikkelen, tenzij het effect van de tijdswaarde van geld van te verwaarlozen betekenis is. Dit leidt bij de voorziening jubilea-uitkeringen en de voorziening voor stoppen met werken na 45 jaar tot een discontering. De gehanteerde disconteringsvoet volgt de hoogwaardige bedrijfsobligaties.

Voorziening jubilea-uitkeringen

De voorziening jubilea-uitkeringen is gebaseerd op de jubileaverplichting per medewerker, rekening houdend met een loonindexatie en een vertrekans. De loonindexatie is 2,66% (2021: 2,40%), een gemiddelde indexatie gebaseerd op de ontwikkeling van de OVA van 2014 tot en met 2023. De vertrekans is gebaseerd op historie en varieert per leeftijdscategorie van 1% tot 50% (2021: 5%-35%).

Voorziening arbeidsongeschiktheid

Deze voorziening is gevormd als gevolg van individuele beoordeling op reïntegratiekans per medewerker in relatie tot de aard van de arbeidsongeschiktheid, ongeacht de duur van het verzuim. Bij bepaling van de voorziening is rekening gehouden met de loonindex voor komend jaar zoals vertaald in de eigen kaderbrief op basis van CAO.

Voorziening verlieslatende contracten

De voorziening voor verlieslatende contracten wordt gevormd voor huurcontracten die verliesgevend zijn en waarbij dit verlies onvermijdbaar is.

Voorziening stoppen met werken na 45 jaar

De voorziening voor stoppen met werken na 45 jaar betreft een voorziening uit hoofde van de cao-regeling en wordt getroffen voor werknemers binnen de sector VVT die mogen stoppen met werken na aantoonbaar 45 dienstjaren binnen zorg en welzijn gewerkt te hebben, waarvan de laatste 5 jaren bij een of meerdere werkgever(s) in de VVT en waarvan minimaal 20 jaren in een zwaar beroep. De loonindexatie is 2,66% (2021: 2,40%).

Overige voorzieningen

Onder de overige voorzieningen is opgenomen de voorziening Eigen Risicodragerschap WGA.

11. Langlopende schulden

De specificatie is als volgt :

	31-Dec-2022	31-Dec-2021
	€	€
Schulden aan banken	6.807.727	3.487.500
Schulden aan groepsmaatschappijen	636.717	665.805
Totaal langlopende schulden	7.444.444	4.153.305

Het verloop is als volgt weer te geven:

	2022	2021
	€	€
Stand per 1 januari	4.632.409	5.136.303
Bij: nieuwe leningen	4.442.344	0
Af: aflossingen	-701.221	-503.894
Stand per 31 december	8.373.532	4.632.409
Af: aflossingsverplichting komend boekjaar	-929.088	-479.104
Stand langlopende schulden per 31 december	7.444.444	4.153.305

Toelichting in welke mate (het totaal van) de langlopende schulden als langlopend moet worden beschouwd:

	31-Dec-2022	31-Dec-2021
	€	€
Kortlopend deel van de langlopende schulden (< 1 jaar), aflossingsverplichtingen	929.088	479.104
Langlopend deel van de langlopende schulden (> 1 jaar), balanspost	7.444.444	4.153.305
- waarvan langlopend (> 5 jaar)	3.757.021	2.236.872

Toelichting:

Onder de schulden groepsmaatschappijen zijn financial leaseverplichtingen begrepen ad € 0,6 miljoen (2021: € 0,7 miljoen).

Voor een nadere toelichting op de langlopende schulden wordt verwezen naar bijlage 6.1.6 overzicht langlopende schulden.

De aflossingsverplichtingen komend boekjaar van € 0,9 miljoen (2021: € 0,5 miljoen) zijn verantwoord onder de kortlopende schulden.

De zekerheden die aan de banken zijn verstrekt worden voornamelijk gevormd door borging van het Waarborgfonds voor de Zorgsector (WFZ) of door (decentrale) overheden. Betreffende leningnemers hebben hiervoor in de meeste gevallen een hypotheekrecht ten gunste van deze borgende partij gevestigd dan wel toegezegd dit op eerste verzoek te zullen vestigen ('positief/negatief' verklaring WFZ).

De reële waarde van de leningenportefeuille bedraagt ultimo 2022 € 7,1 miljoen (2021: € 8,7 miljoen). De reële waarde is gebaseerd op de actuele rentecurves per 31 december 2022.

Convenant:

Met de ING bank is voor een kredietomvang van € 4,5 miljoen het volgende convenant overeengekomen:

	Overeengekomen ratio	Realisatie 2022	Compliance aan convenant
Stichting Icare	EBITDA > € 6 mln.	EBITDA +/- € 5,1 mln.	Nee

Toelichting:

Ultimo boekjaar voldoet Stichting Icare niet aan het convenant. Bij de ING Bank is een waiver verkregen voor het boekjaar 2022.

De financial leaseverplichtingen zijn als volgt weer te geven:

	Contante waarde		Nominale waarde	
	31-Dec-2022	31-Dec-2021	31-Dec-2022	31-Dec-2021
	€	€	€	€
Verplichtingen < 1 jaar	29.088	29.104	54.724	55.883
Verplichtingen > 1 jaar en < 5 jaar	116.253	116.294	207.376	211.984
Verplichtingen > 5 jaar	520.464	549.511	705.096	755.212
	665.805	694.909	967.196	1.023.079
Af: toekomstige rente	0	0	301.391	328.170
	665.805	694.909	665.805	694.909

12. Overige kortlopende schulden

De specificatie is als volgt :

	31-Dec-2022		31-Dec-2021	
	€	€	€	€
Schulden aan banken				
- Aflossingsverplichtingen langlopende leningen	929.088		479.104	
		929.088		479.104
Schulden aan leveranciers en handelskredieten		3.552.611		3.063.076
Schulden aan groepsmaatschappijen		708.233		792.695
Belastingen en premies sociale verzekeringen		5.383.229		5.408.433
Schulden ter zake van pensioenen		4.293.794		329.443
Overige schulden				
- Nog te betalen salarissen	3.142.522		3.431.194	
- Vakantiegeld	5.206.444		5.057.062	
- Nog te betalen kosten	3.722.274		4.079.820	
		12.071.239		12.568.076
Overige passiva				
- Vakantiedagen	12.956.091		12.098.729	
- Vooruitontvangen opbrengsten	2.111.202		1.058.163	
		15.067.293		13.156.891
Totaal overige kortlopende schulden		42.005.487		35.797.718

Toelichting:

Stichting Icare heeft een schuld aan groepsmaatschappijen welke bestaan uit rekening-courantverhoudingen met diverse entiteiten. De schulden aan groepsmaatschappijen hebben het karakter van een handelskrediet. Zij zijn derhalve niet rentedragend en er zijn geen zekerheden gesteld.

De belastingen en sociale premies bestaan uit nog af te dragen loonheffing (€ 5,2 miljoen) en omzetbelasting (€ 0,2 miljoen).

Toename van schulden uit pensioenen wordt verklaard doordat november en december in 2023 betaald zijn.

De kortlopende schulden hebben een looptijd korter dan één jaar.

13. Financiële instrumenten

Algemeen

Stichting Icare maakt in de normale bedrijfsuitoefening gebruik van uiteenlopende financiële instrumenten die de instelling blootstellen aan markt- en/of kredietrisico's. Deze betreffen financiële instrumenten die in de balans zijn opgenomen.

Stichting Icare handelt niet in financiële derivaten en heeft procedures en gedragslijnen om de omvang van het kredietrisico bij elke tegenpartij of markt te beperken. Bij het niet nakomen door een tegenpartij van aan de instellingen verschuldigde betalingen blijven eventuele daaruit voortvloeiende verliezen beperkt tot de boekwaarde van de desbetreffende instrumenten. De contractwaarde of fictieve hoofdsommen van de financiële instrumenten zijn slechts een indicatie van de mate waarin van dergelijke financiële instrumenten gebruik wordt gemaakt en niet van het bedrag van de krediet- of marktrisico's.

Kredietrisico

De vorderingen uit hoofde van handelsdebiteuren zijn voor circa 42% (2021: 63%) geconcentreerd bij drie grote verzekeraars. Het maximale bedrag aan kredietrisico bedraagt € 0,1 miljoen (2021: € 0,1 miljoen).

Stichting Icare heeft geen andere significante concentratie van kredietrisico's. Alle banken voldoen aan onze eis van kredietwaardigheid (Long Term credit rating van ten minste AA- ('double A minus'), tenzij het tegoed opvraagbaar is binnen drie maanden. In dit laatste geval geldt de eis van tenminste A- ('A minus')).

Renterisico

Het renterisico is beperkt tot eventuele veranderingen in de marktwaarde van opgenomen en uitgegeven leningen, waarbij sprake is van een vast rentepercentage over de gehele looptijd. De leningen worden aangehouden tot het einde van de looptijd. De instelling heeft derhalve als beleid om geen afgeleide financiële instrumenten te gebruiken om (tussentijdse) rentefluctuaties te beheersen.

Reële waarde

De reële waarde van de meeste in de balans verantwoorde financiële instrumenten, waaronder vorderingen, effecten, liquide middelen en kortlopende schulden, benadert de boekwaarde ervan. Voor een toelichting op de reële waarde van de langlopende schulden verwijzen wij u naar de betreffende toelichting op de balans.

14. Niet in de balans opgenomen activa en verplichtingen

Fiscale eenheid

Stichting Icare maakt onderdeel uit van een fiscale eenheid voor de BTW, waarvan Stichting Espria aan het hoofd staat. Stichting Icare is derhalve hoofdelijk aansprakelijk voor de belastingschulden van de fiscale eenheid. Ultimo 2022 bedraagt de schuld van de fiscale eenheid € 0,8 miljoen (2021: € 1,2 miljoen).

Huur- en leaseverplichtingen (exclusief financial lease)

De stichting heeft huur- en leaseverplichtingen voor een totaalbedrag van € 24 miljoen. Hiervan bedraagt € 4 miljoen korter dan 1 jaar, € 9 miljoen tussen 1 en 5 jaar en € 11 miljoen langer dan 5 jaar. De huurkosten in het verslagjaar bedroegen € 4,8 miljoen en zijn in de winst-en-verliesrekening opgenomen.

Obligoverplichting

Stichting Icare heeft voor opgenomen leningen met een restschuld eind 2022 van in totaal € 4,3 miljoen (2021: € 4,5 miljoen) borging van het Waarborgfonds voor de Zorgsector ontvangen. Indien Stichting Icare onverhoopt niet meer in staat zou zijn aan haar rente- en aflossingsverplichtingen van deze schulden te voldoen, neemt het Waarborgfonds deze verplichting over.

Het Waarborgfonds beschikt hiertoe over een ruim risicovermogen. Als het Waarborgfonds niet meer aan haar uit borging voortkomende verplichting kan voldoen, kan Stichting Icare worden verplicht om maximaal 3% van de restschuld van haar geborgde leningen ad € 0,2 miljoen (2021: € 0,1 miljoen) als renteloze lening aan het Waarborgfonds te verstrekken.

Bankgaranties

De hoogte van de afgegeven bankgaranties bedraagt ultimo 2022 € 0,1 miljoen (2021: € 0,1 miljoen).

Juridische geschillen

Een voorziening voor eventuele te betalen schadevergoedingen als gevolg van juridische geschillen wordt alleen getroffen als een negatieve uitkomst van de procedure waarschijnlijk wordt geacht en het bedrag van het verwachte verlies redelijkerwijs kan worden ingeschat. Ultimo 2022 is hier geen sprake van.

Onzekerheden opbrengstverantwoording

Als gevolg van materiële nacontroles door zorgkantoren, zorgverzekeraars en gemeenten op gedeclareerde zorgprestaties kunnen correcties noodzakelijk zijn op de gedeclareerde productie. De effecten van eventuele materiële nacontroles zijn vooralsnog onzeker en daarom zijn er hiervoor geen verplichtingen opgenomen in de balans.

Onzekerheden corona compensatie & corona compensatiemaatregelen

De opbrengsten uit hoofde van COVID-19 compensatiemaatregelen zijn zo goed mogelijk ingeschat en verantwoord in deze jaarrekening. In de toelichting van de post opbrengsten zorgprestaties en maatschappelijke ondersteuning wordt hierop verder ingegaan. Het kan niet worden uitgesloten dat bij de definitieve vaststelling later in 2023 compensatiebedragen afwijken van de nu verantwoorde bedragen in de jaarrekening. Directie en Raad van Bestuur verwachten geen materiële afwijking op basis van huidige, beschikbare informatie.

Overig

De investeringsverplichtingen ultimo 2022 bedragen € 0,1 miljoen (2021: € 0,1 miljoen).

15. Verplichtingen uit hoofde van het macrobeheersinstrument

Het macrobeheersinstrument kan door de minister van VWS ingezet worden om overschrijdingen van het macrokader zorg terug te vorderen bij instellingen voor medisch specialistische zorg en bij instellingen voor curatieve geestelijke gezondheidszorg. Het macrobeheersinstrument is uitgewerkt in de Aanwijzing macrobeheersmodel instellingen voor medisch specialistische zorg, respectievelijk Aanwijzing Macrobeheersinstrument curatieve geestelijke gezondheidszorg. Ook voor instellingen in andere sectoren kan een Aanwijzing Macrobeheersinstrument van toepassing zijn.

Jaarlijks wordt door de Nederlandse Zorgautoriteit (NZa) ambtshalve een mbi-omzetplafond vastgesteld. Tevens wordt door de NZa jaarlijks een omzetplafond per instelling vastgesteld, welke afhankelijk is van de realisatie van het mbi-omzetplafond van alle instellingen gezamenlijk. Deze vaststelling vindt plaats nadat door de Minister van VWS de overschrijding van het mbi-omzetplafond uiterlijk vóór 1 december van het opvolgend jaar is gecommuniceerd.

Voor 2022 is het mbi-omzetplafond door de NZa vastgesteld op € 26,0 miljard (prijsniveau 2022).

Bij het opstellen van de jaarrekening 2022 bestaat nog geen inzicht in de omvang van deze verplichting, omdat het niet mogelijk is om een betrouwbare inschatting te maken van de uit het macrobeheersinstrument voortkomende verplichting en deze te kwantificeren. Als gevolg daarvan is deze verplichting niet tot uitdrukking gebracht in de balans per 31 december 2022.

6.1.6 Overzicht langlopende schulden ultimo 2022

Leninggever	Datum	Hoofdsom	Totale looptijd (in jaren)	Soort lening	Werkelijke rente	Restschuld 31 december 2021	Nieuwe lening in 2022	Aflossing in 2022	Restschuld 31 december 2022	Restschuld over 5 jaar	Resterende looptijd in jaren eind 2022	Aflossingswijze	Aflossing 2023	Gestelde zekerheden
		€			%	€	€	€	€	€			€	
Schulden aan banken														
ING Bank	01-07-20	4.500.000	10	Onderhands	1,10%	3.937.500		450.000	3.487.500	1.237.500	8	Lineair	450.000	Hypotheek en pandrecht ING Bank
BNG Bank	30-06-22	4.500.000	10	Onderhands	0,18%	0	4.500.000	225.000	4.275.000	2.025.000	10	Lineair	450.000	Waarborgfonds voor de Zorgsector
Disagio	12-07-22	-57.656			0,00%		-57.656	-2.883	-54.773	-25.943			0	
Totaal schulden aan banken						3.937.500	4.442.344	672.117	7.707.727	3.236.557			900.000	

Leninggever	Datum	Hoofdsom	Totale looptijd (in jaren)	Soort lening	Werkelijke rente	Restschuld 31 december 2021	Nieuwe lening in 2022	Aflossing in 2022	Restschuld 31 december 2022	Restschuld over 5 jaar	Resterende looptijd in jaren eind 2022	Aflossingswijze	Aflossing 2023	Gestelde zekerheden
		€			%	€	€	€	€	€			€	
Schulden aan groepsmaatschappijen														
GGZ Drenthe-Boerderij Borger	01-01-11	1.015.479	35	Financial lease	4,00%	694.909		29.104	665.805	520.464	23	Lineair	29.088	Geen
Totaal schulden aan groepsmaatschappijen						694.909	0	29.104	665.805	520.464			29.088	

Totaal						4.632.409	4.442.344	701.221	8.373.532	3.757.021			929.088	
---------------	--	--	--	--	--	------------------	------------------	----------------	------------------	------------------	--	--	----------------	--

6.1.7 Toelichting op de winst-en-verliesrekening over 2022

BATEN

16. Baten uit beroeps- en bedrijfsmatige zorgverlening

De specificatie is als volgt:

	2022	2021
	€	€
Zorgverzekeringswet	114.291.174	130.385.771
Wet langdurige zorg	79.898.038	74.519.997
Subsidie op grond van een regeling als bedoeld in artikel 3 van de kaderwet VWS-subsidies of door het Zorginstituut op grond van de artikelen 10.1.3, 10.1.4, 11.1.5 of 11.5.1 van de Wet - Rijkssubsidies vanwege het Ministerie van VWS	<u>3.513.529</u>	<u>5.924.199</u>
Baten uit onderaanneming	3.513.529	5.924.199
Overige baten uit beroeps- of bedrijfsmatige zorgverlening	1.095.632	788.893
	149.800	332.855
Totaal baten uit beroeps- en bedrijfsmatige zorgverlening	<u>198.948.173</u>	<u>211.951.715</u>

Toelichting:

De opbrengsten zorgverzekeringswet zijn inclusief de omzet DBC's/DBC-zorgproducten. De daling wordt onder andere veroorzaakt door hoog ziekteverzuim en afname van cliënten ten gevolge van de coronapandemie. De stijging van de opbrengsten van de Wlz zorg kan worden verklaard door een stijging van de bezettingsgraad intramuraal, een stijging van de Wlz-zorg thuis.

De Rijkssubsidies vanwege het Ministerie van VWS zijn gedaald dit wordt veroorzaakt doordat in 2021 € 2,9 miljoen vergoeding voor de zorgbonus 2021 is uitgekeerd aan medewerkers in de zorg vanwege hun extra inzet voor de bestrijding van het coronavirus. In 2022 is er geen sprake geweest van een zorgbonus. De uitkering van de bonus eind 2021 is verantwoord onder de personeelskosten.

In de baten uit beroeps- en bedrijfsmatige zorgverlening zijn in 2022 de volgende bedragen verwerkt ten aanzien van de corona compensatieregelingen:

	Continuïteits- bijdrage	Meerkosten	Totaal
	€	€	€
Zorgverzekeringswet	0	1.299.000	1.299.000
Wet langdurige zorg	0	1.989.868	1.989.868
	<u>0</u>	<u>3.288.868</u>	<u>3.288.868</u>

Voor 2021 betrof het onderstaande bedragen:

	Continuïteits- bijdrage	Meerkosten	Totaal
	€	€	€
Zorgverzekeringswet	0	3.564.000	3.564.000
Wet langdurige zorg	0	1.130.000	1.130.000
	<u>0</u>	<u>4.694.000</u>	<u>4.694.000</u>

Zorgverzekeringswet

De verantwoorde continuïteitsbijdrage en vergoeding meerkosten is berekend op basis van de geldende corona-regeling voor wijkverpleging, GRZ en ELV (inclusief ELV-COVID-bedden vergoeding), rekening houdend met de hardheidsclausule. Raad van Bestuur en directies kunnen voldoende aantoonbaar maken dat dit bedrag aan schade is geleden. In totaal is € 1,3 miljoen (2021: € 3,6 miljoen) ingediend bij de zorgverzekeraars .

Wet langdurige zorg

De compensatie voor omzetzerving (doorlopende kosten) en vergoeding meerkosten is door Stichting Icare berekend op basis van de geldende richtlijnen, rekening houdend met eventueel onbedoeld voordeel of nadeel. In totaal is € 2,0 miljoen (2021: € 1,1 miljoen) ingediend bij de betreffende zorgkantoren. Raad van Bestuur en directies kunnen voldoende aantoonbaar maken dat dit bedrag aan schade is geleden.

17. Opbrengst Jeugdwet

De specificatie is als volgt:

	<u>2022</u>	<u>2021</u>
	€	€
Jeugdwet	1.137.354	1.420.914
Totaal opbrengsten jeugdwet	<u>1.137.354</u>	<u>1.420.914</u>

19. Andere beroeps- en bedrijfsmatige activiteiten

De specificatie is als volgt:

	<u>2022</u>	<u>2021</u>
	€	€
Opbrengsten Wmo	5.458.486	5.659.854
Overige zorgprestaties	2.614.806	2.812.478
Totaal baten uit andere beroeps- en bedrijfsmatige activiteiten	<u>8.073.292</u>	<u>8.472.333</u>

20. Overige bedrijfsopbrengsten

De specificatie is als volgt:

	<u>2022</u>	<u>2021</u>
	€	€
Subsidies		
Overige Rijkssubsidies	443.358	52.214
Subsidies provincies en gemeenten	36.835	33.032
Overige subsidies, waaronder loonkostensubsidies en EU-subsidies	<u>-33.832</u>	<u>8.077</u>
Subtotaal subsidies	446.362	93.324
Overige opbrengsten:		
Verhuur	391.519	341.422
Overige	<u>382.024</u>	<u>479.560</u>
Subtotaal overige opbrengsten	773.544	820.982
Overige dienstverlening:		
Personenalarmering en belminuten	9.838	10.707
Voeding en hotelmatige opbrengsten	<u>33.518</u>	<u>19.277</u>
Subtotaal overige dienstverlening	43.356	29.985
Totaal overige bedrijfsopbrengsten	<u>1.263.262</u>	<u>944.290</u>

Toelichting:

Overige Rijkssubsidies zijn toegenomen ten opzichte van 2021 dit wordt veroorzaakt door de subsidies EAR en e-overdracht.

LASTEN

21. Kosten uitbesteed werk en andere externe kosten

De specificatie is als volgt:

	<u>2022</u>	<u>2021</u>
	€	€
Personeel niet in loondienst	3.683.755	3.384.331
Kosten uitbesteding onderaannemers	3.781.766	3.198.891
Overige	6.564.518	6.250.119
Totaal kosten uitbesteed werk en andere externe kosten	<u>14.030.038</u>	<u>12.833.341</u>

Toelichting:

Door hoog ziekteverzuim zijn er hogere kosten gemaakt met betrekking tot personeel niet in loondienst en via uitbesteding onderaannemers ten opzichte van 2021.

Onder de post 'Overige' zijn begrepen kosten voor alarmeringen en telemonitoring € 1,6 miljoen (2021: € 1,4 miljoen), kosten voor Opleiding en Vorming € 1,5 miljoen (2021: € 1,3 miljoen), kosten Preventieve Gezondheidszorg € 1,2 miljoen (2021: 1,2 miljoen) en leasekosten auto's € 0,7 miljoen (2021: € 0,6 miljoen) begrepen.

22. Lonen en salarissen, sociale lasten en pensioenlasten

De specificatie is als volgt:

	2022	2021
	€	€
Lonen en salarissen	138.710.326	140.397.247
Sociale lasten	23.701.011	22.958.185
Pensioenlasten	11.068.881	11.472.081
Totaal lonen en salarissen, sociale lasten en pensioenlasten	173.480.217	174.827.513
Specificatie gemiddeld aantal personeelsleden (in FTE's) per segment:		
Verpleging en Verzorging	3.043	3.151
Ledenservice	34	37
Gemiddeld aantal personeelsleden op basis van full-time eenheden	3.077	3.188
Aantal personeelsleden dat buiten Nederland werkzaam is	0	0

Toelichting:

Onder de kosten van lonen en salarissen werd in 2021 een bedrag van € 1,6 miljoen verantwoord als gevolg van de uitgekeerde zorgbonus. In 2022 was daarvan geen sprake. Daar stond tegenover dat een tijdelijk hogere reiskostenvergoeding is uitgekeerd. Het extra bedrag bedroeg circa € 0,7 miljoen.

Onder de lonen en salarissen is voor een bedrag van € 6,3 miljoen (2021: € 7,3 miljoen) begrepen aan overige personeelskosten.

In het totaal aantal FTE zijn begrepen 182 fte (2021: 144 fte) inzake het SSC FA/ICT. De hiermee gepaard gaande personele kosten zijn gereclassificeerd naar de algemene kosten.

23. Afschrijvingen op materiële vaste activa

De specificatie is als volgt:

	2022	2021
	€	€
Afschrijvingen:		
Materiële vaste activa	3.938.047	4.112.355
Totaal afschrijvingen op materiële vaste activa	3.938.047	4.112.355

25. Bijzondere waardeverminderingen van vlottende activa

De specificatie is als volgt:

	2022	2021
	€	€
Bijzondere waardeverminderingen van vorderingen	-20.737	51.456
Totaal overige waardeverminderingen van vlottende activa	-20.737	51.456

Toelichting:

De bijzondere waardevermindering van vorderingen betreft de mutatie voorziening dubieuze debiteuren.

26. Overige bedrijfskosten

De specificatie is als volgt:

	<u>2022</u>	<u>2021</u>
	€	€
Voedingsmiddelen en hotelmatige kosten	2.465.364	2.380.083
Algemene kosten	11.343.397	9.346.770
Patiënt- en bewonersgebonden kosten	2.303.058	3.340.759
Onderhoud en energiekosten	1.968.122	2.138.984
Huur en leasing	5.339.709	5.075.474
Dotatie/vrijval voorzieningen	81.555	-23.552
Dotaties en vrijval personele voorzieningen	3.550.730	2.648.825
Totaal overige bedrijfskosten	<u>27.051.936</u>	<u>24.907.343</u>

Toelichting:

Ten opzichte van vorig jaar zijn de overige bedrijfskosten gestegen. De algemene kosten zijn 2,0 miljoen hoger dan in 2021. Dit wordt voornamelijk veroorzaakt door hogere kosten inzake de SSC's F&A/ICT en Facilitair. De presentatie van deze kosten is in de huidige jaarrekening gewijzigd. Voor een toelichting hierop wordt verwezen naar hoofdstuk 6.1.4.1 in deze jaarrekening onder Fotherstel.

De daling van de patiënt en bewonersgebonden kosten heeft voornamelijk betrekking op een daling in de coronagerelateerde kosten. De dotaties en vrijval personele voorzieningen is met name hoger door de dotatie van de voorziening uitkering 45 jaar in dienst van € 0,9 miljoen in 2022.

27. Andere rentebaten en soortgelijke opbrengsten

De specificatie is als volgt:

	<u>2022</u>	<u>2021</u>
	€	€
Rentebaten	174	83
Rentebaten voorzieningen	245.609	17.709
Totaal andere rentebaten en soortgelijke opbrengsten	<u>245.783</u>	<u>17.793</u>

Toelichting:

De hogere rentebaten komen grotendeels voort vanwege rentebaten jubileumvoorziening.

27. Rentelasten en soortgelijke kosten

De specificatie is als volgt:

	<u>2022</u>	<u>2021</u>
	€	€
Rentelasten	266.209	397.486
Totaal rentelasten en soortgelijke kosten	<u>266.209</u>	<u>397.486</u>

Toelichting:

De lagere rentelasten komen grotendeels voort vanwege lagere negatieve rentes bij banken.

31. Bezoldiging topfunctionarissen en toezichhoudende topfunctionarissen

De bezoldiging van topfunctionarissen, welke ten laste van Stichting Icare is gekomen over het jaar 2022, bedraagt € 185.003. De bezoldiging van toezichhoudende topfunctionarissen over het jaar 2022 bedraagt € 46.258. Beide bedragen zijn afgeleid uit de totale bijdrage van Stichting Icare in de groepskosten van Stichting Espria waar de bezoldiging van topfunctionarissen en toezichhoudende topfunctionarissen deel van uitmaakt. De bezoldiging van de topfunctionarissen die over 2022 in het kader van de WNT verantwoord worden, zijn opgenomen in de geconsolideerde jaarrekening van Stichting Espria.

32. Honoraria van de onafhankelijke accountant

De honoraria van de onafhankelijke accountant die over 2022 zijn verantwoord, zijn opgenomen in de geconsolideerde jaarrekening van Stichting Espria. De honoraria worden verantwoord in het jaar waarin de diensten zijn geleverd.

33. Vaststelling en goedkeuring jaarrekening

De Raad van Bestuur van Stichting Espria heeft de jaarrekening 2022 vastgesteld in de vergadering van 30 mei 2023 te Beilen.

De Raad van Commissarissen van Stichting Espria heeft de jaarrekening 2022 goedgekeurd in de vergadering van 30 mei 2023 te Beilen.

Resultaatbestemming

Het resultaat wordt verdeeld volgens de resultaatverdeling in paragraaf 6.1.2.

Gebeurtenissen na balansdatum

Er zijn geen gebeurtenissen na balansdatum die van invloed zijn op de situatie per 31 december 2022 zoals opgenomen in de jaarrekening.

Ondertekening door bestuurders en toezichhouders

De ondertekening van de jaarrekening en daarmee de vaststelling en goedkeuring door de Raad van Bestuur respectievelijk de Raad van Commissarissen heeft op 30 mei 2023 te Beilen plaatsgevonden.

Origineel getekend door Raad van bestuur Stichting Espria

Mw. F.H. Stegehuis, voorzitter

Dhr. A.M. Notermans

Mw. G. van Buiten

Origineel getekend door Raad van commissarissen Stichting Espria

Dhr. A. Rouvoet

Mw. J.C. Holscher

Dhr. M.J.M. van den Berg

Dhr. J.M.L. van Engelen

Dhr. H.J.J.M. Berden

Mw. G.M.C. de Ranitz

Mw. H. Post

6.2 Overige gegevens

6.2.1 Statutaire regeling resultaatbestemming

In de statuten is het volgende opgenomen met betrekking tot de resultaatbestemming. De Raad van Bestuur doet uit hoofde van haar taken en bevoegdheden een voorstel voor de resultaatbestemming over het boekjaar. Conform artikel 6 lid 3a van de statuten van Stichting Espria is de resultaatbestemming aan de goedkeuring van de Raad van Commissarissen onderworpen.

6.2.2 Nevenvestigingen

Stichting Icare heeft geen nevenvestigingen.

6.2.3 Controleverklaring van de onafhankelijke accountant

De controleverklaring van de onafhankelijke accountant is opgenomen op de volgende pagina.

Controleverklaring van de onafhankelijke accountant

Aan: de raad van commissarissen en de raad van bestuur van Stichting Icare

Verklaring over de in het jaarverslag opgenomen jaarrekening

Ons oordeel

Wij hebben de jaarrekening 2022 van Stichting Icare (of hierna 'de stichting') te Meppel (hierna 'de jaarrekening') gecontroleerd.

Naar ons oordeel geeft de in dit jaarverslag opgenomen jaarrekening een getrouw beeld van de grootte en samenstelling van het vermogen van Stichting Icare per 31 december 2022 en van het resultaat over 2022 in overeenstemming met de vereisten voor de jaarrekening bij en krachtens artikel 40b van de Wet marktordening gezondheidszorg (Wmg).

De jaarrekening bestaat uit:

- 1 de balans per 31 december 2022;
- 2 de winst-en-verliesrekening over 2022; en
- 3 de toelichting met een overzicht van de gehanteerde grondslagen voor financiële verslaggeving en andere toelichtingen.

Op deze jaarrekening zijn de voorschriften van de Regeling openbare jaarverantwoording WMG (RojW) van toepassing.

De basis voor ons oordeel

Wij hebben onze controle uitgevoerd volgens het Nederlands recht, waaronder ook de Nederlandse controlestandaarden vallen. Onze verantwoordelijkheden op grond hiervan zijn beschreven in de sectie 'Onze verantwoordelijkheden voor de controle van de jaarrekening'.

Wij zijn onafhankelijk van Stichting Icare zoals vereist in de Verordening inzake de onafhankelijkheid van accountants bij assurance-opdrachten (ViO) en andere voor de opdracht relevante onafhankelijkheidsregels in Nederland. Verder hebben wij voldaan aan de Verordening gedrags- en beroepsregels accountants (VGBA).

Wij vinden dat de door ons verkregen controle-informatie voldoende en geschikt is als basis voor ons oordeel.

Controleprotocol WNT 2022 niet van toepassing

Voor de WNT-verantwoording zoals opgenomen in de geconsolideerde jaarrekening van Stichting Espria waar de stichting in de jaarrekening naar verwijst, heeft Stichting Icare gebruikgemaakt van de WNT-groepsverantwoording als bedoeld in artikel 5c lid 3 van de Uitvoeringsregeling WNT 2022. Op grond van de brief van het Ministerie van Binnenlandse Zaken en Koninkrijksrelaties aan de Koninklijke Nederlandse Beroepsorganisatie van Accountants d.d. 14 februari 2023 met kenmerk 2023-0000083914, hebben wij de werkzaamheden op grond van het Controleprotocol WNT 2022 niet uitgevoerd. Wij geven dan ook geen oordeel in hoeverre de geconsolideerde WNT-toelichtingen in de jaarrekening 2022 voldoen aan de bepalingen van en krachtens de Wet normering topinkomens (WNT). Ons oordeel over de jaarrekening is niet aangepast als gevolg van deze aangelegenheid.

Verklaring over de in het jaarverslag opgenomen andere informatie

Het jaarverslag omvat andere informatie, naast de jaarrekening en onze controleverklaring daarbij.

Op grond van onderstaande werkzaamheden zijn wij van mening dat de andere informatie met de jaarrekening verenigbaar is en geen materiële afwijkingen bevat.

Wij hebben de andere informatie gelezen en hebben op basis van onze kennis en ons begrip, verkregen vanuit de controle van de jaarrekening of anderszins, overwogen of de andere informatie materiële afwijkingen bevat.

Met onze werkzaamheden hebben wij voldaan aan de vereisten in de RojW en de Nederlandse Standaard 720. Deze werkzaamheden hebben niet dezelfde diepgang als onze controlewerkzaamheden bij de jaarrekening.

De raad van bestuur is verantwoordelijk voor het opstellen van de andere informatie, waaronder het bestuursverslag, de overige gegevens, en het verslag van de interne toezichthouder in overeenstemming met de RojW.

Beschrijving van verantwoordelijkheden met betrekking tot de jaarrekening

Verantwoordelijkheden van de raad van bestuur en de raad van commissarissen voor de jaarrekening

De raad van bestuur is verantwoordelijk voor het opmaken en getrouw weergeven van de jaarrekening in overeenstemming met de vereisten voor de jaarrekening bij en krachtens artikel 40b van de Wet marktordening gezondheidszorg. In dit kader is de raad van bestuur verantwoordelijk voor een zodanige interne beheersing als de raad van bestuur noodzakelijk acht om het opmaken van de jaarrekening mogelijk te maken zonder afwijkingen van materieel belang als gevolg van fouten of fraude.

Bij het opmaken van de jaarrekening moet de raad van bestuur afwegen of de organisatie in staat is om haar werkzaamheden in continuïteit voort te zetten. Op grond van genoemd verslaggevingsstelsel moet de raad van bestuur de jaarrekening opmaken op basis van de continuïteitsveronderstelling, tenzij de raad van bestuur het voornemen heeft om de stichting te liquideren of de activiteiten te beëindigen of als beëindiging het enige realistische alternatief is. De raad van bestuur moet gebeurtenissen en omstandigheden waardoor gerede twijfel zou kunnen bestaan of de organisatie haar activiteiten in continuïteit kan voortzetten, toelichten in de jaarrekening.

De raad van commissarissen is verantwoordelijk voor het uitoefenen van toezicht op het proces van financiële verslaggeving van de stichting.

Onze verantwoordelijkheden voor de controle van de jaarrekening

Onze verantwoordelijkheid is het zodanig plannen en uitvoeren van een controleopdracht dat wij daarmee voldoende en geschikte controle-informatie verkrijgen voor het door ons af te geven oordeel.

Onze controle is uitgevoerd met een hoge mate maar geen absolute mate van zekerheid, waardoor het mogelijk is dat wij tijdens onze controle niet alle materiële fouten en fraude ontdekken.

Afwijkingen kunnen ontstaan als gevolg van fraude of fouten en zijn materieel indien redelijkerwijs kan worden verwacht dat deze, afzonderlijk of gezamenlijk, van invloed kunnen zijn op de economische beslissingen die gebruikers op basis van de jaarrekening nemen. De materialiteit beïnvloedt de aard, timing en omvang van onze controlewerkzaamheden en de evaluatie van het effect van onderkende afwijkingen op ons oordeel.

Wij hebben deze accountantscontrole professioneel-kritisch uitgevoerd en hebben waar relevant professionele oordeelsvorming toegepast in overeenstemming met de Nederlandse controlestandaarden, ethische voorschriften en de onafhankelijkheidseisen. Onze controle bestond onder andere uit:

- het identificeren en inschatten van de risico's dat de jaarrekening afwijkingen van materieel belang bevat als gevolg van fouten of fraude, het in reactie op deze risico's bepalen en uitvoeren van controlewerkzaamheden en het verkrijgen van controle-informatie die voldoende en geschikt is als basis voor ons oordeel. Bij fraude is het risico dat een afwijking van materieel belang niet ontdekt wordt groter dan bij fouten. Bij fraude kan sprake zijn van samenspanning, valsheid in geschrifte, het opzettelijk nalaten transacties vast te leggen, het opzettelijk verkeerd voorstellen van zaken of het doorbreken van de interne beheersing;
- het verkrijgen van inzicht in de interne beheersing die relevant is voor de controle met als doel controlewerkzaamheden te selecteren die passend zijn in de omstandigheden. Deze werkzaamheden hebben niet als doel om een oordeel uit te spreken over de effectiviteit van de interne beheersing van de stichting;
- het evalueren van de geschiktheid van de gebruikte grondslagen voor financiële verslaggeving en het evalueren van de redelijkheid van schattingen door de raad van bestuur en de toelichtingen die daarover in de jaarrekening staan;
- het vaststellen dat de door de raad van bestuur gehanteerde continuïteitsveronderstelling aanvaardbaar is. Tevens het op basis van de verkregen controle-informatie vaststellen of er gebeurtenissen en omstandigheden zijn waardoor gereede twijfel zou kunnen bestaan of de stichting haar activiteiten in continuïteit kan voortzetten. Als wij concluderen dat er een onzekerheid van materieel belang bestaat, zijn wij verplicht om in onze controleverklaring de aandacht te vestigen op de relevante gerelateerde toelichtingen in de jaarrekening. Als de toelichtingen inadequaat zijn, moeten wij onze controleverklaring aanpassen. Onze conclusies zijn gebaseerd op de controle-informatie die verkregen is tot de datum van onze controleverklaring. Toekomstige gebeurtenissen of omstandigheden kunnen er echter toe leiden dat de stichting haar continuïteit niet langer kan handhaven;

- het evalueren van de presentatie, structuur en inhoud van de jaarrekening en de daarin opgenomen toelichtingen; en
- het evalueren of de jaarrekening een getrouw beeld geeft van de onderliggende transacties en gebeurtenissen.

Wij communiceren met de raad van commissarissen onder andere over de geplande reikwijdte en timing van de controle en over de significante bevindingen die uit onze controle naar voren zijn gekomen, waaronder eventuele significante tekortkomingen in de interne beheersing.

Amstelveen, 31 mei 2023

KPMG Accountants N.V.

M.W.J. van de Luur RA